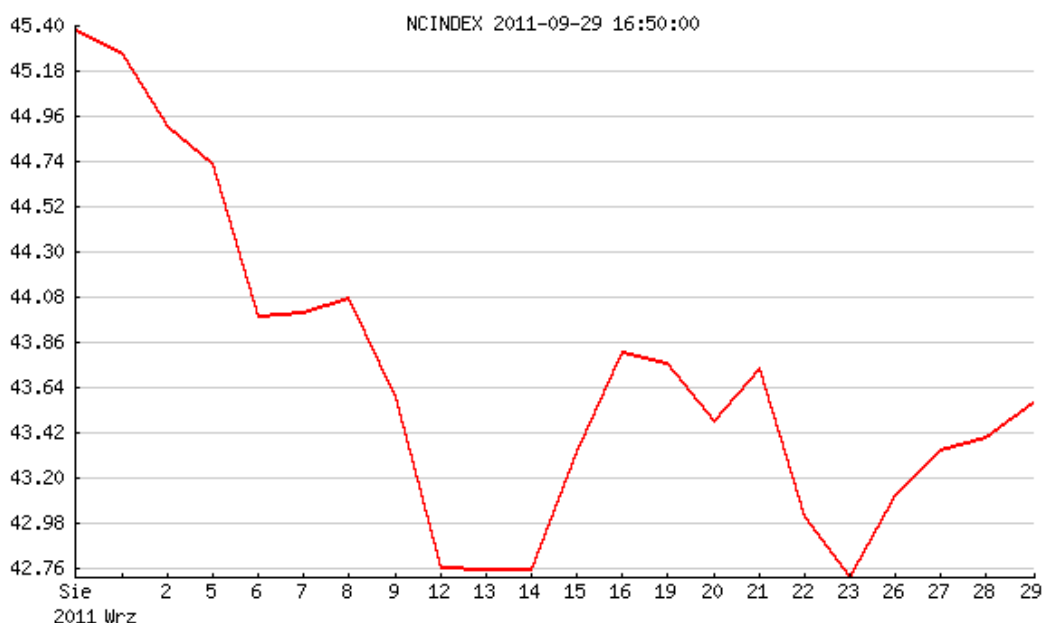


Warszawa 30.09.2011

Zmienne nastroje na NewConnect 13 debiutów we wrześniu

Wrzesień 2011 na rynkach kapitałowych upłynął pod znakiem obaw powrotu kryzysu i niepewności. Ciągłe nie ma jasności, jak rozwiązane zostaną problemy Grecji i innych państw europejskich które mogą mieć kłopoty z wypłacalnością. W dniu 19 września Agencja Standard & Poor's obniżyła rating Włoch z A+ do A. Indeks WIG 20 spadł o 10,7 % z 2431 (31.08.11) do 2188 (30.09.2011). Spadek Indeksu NewConnect nie był tak znaczący i wyniósł 3,7 % z 45,38 pkt (31.08.11) do 43,71 pkt (30.09.2011). Niestety, trend spadkowy utrzymuje się od początku maja. We wrześniu kurs NCIndex osiągnął kolejny roczny minimum na poziomie 42,76 pkt (13 i 14 września) porównywalny do poziomu z jesieni 2008 roku.



[1 mies.](#)

Źródło: bankier.pl

We wrześniu zadebiutowało 13 nowych spółek, a w tym roku 134 spółek (w 2010 – 86 spółek) to stanowi 56% spółek więcej niż w 2010 roku, zapewne to europejski rekord. W sumie na NewConnect notowanych jest już 314 spółek. Szczegółowe dane dotyczące statystyk rynku NewConnect prezentuje poniższa tabela:

Podstawowe wskaźniki rynku NewConnect

	2007	2008	2009	2010	2011
NCIndex	144,17	38,19	49,7	63,44	43,71*
Liczba spółek na koniec okresu	24	84	107	185	314*
Liczba debiutów w danym roku	24	61	26	86	134*
Kapitalizacja (mln zł)	1184,79	1396,17	2457,16	4970,95	7826,8**
C/Z	90	29,3	-	215,6	32,30**
C/WK	27,95	5,13	3,15	3,22	2,00**

*wyliczone na podstawie danych wg stanu na 30.09. 2011

**wyliczone na podstawie danych z www.newconnect.pl z 30.09.2011

Źródło: opracowanie własne i www.newconnect.pl

We wrześniu na NewConnect nie zadebiutowała żadna zagraniczna spółka, co oznacza brak zmian w porównaniu z sierpniem. Na alternatywnym rynku jest notowanych siedem spółek zagranicznych, a mianowicie: dwie spółki brytyjskie (Avtech Aviation&Engineering i AerFinance), trzy spółki czeskie (Photon Energy, BGS Energy Plus i Icom Vision Holding), bułgarska spółka ICPD i ukraińska spółka Agroliga Group.

Prawie wszystkie spółki zagraniczne pokazują obecnie spadek cen w stosunku do cen z oferty, jednakże nie wynika to z ich słabszych danych finansowych.

Lista spółek zagranicznych notowanych na rynku NewConnect

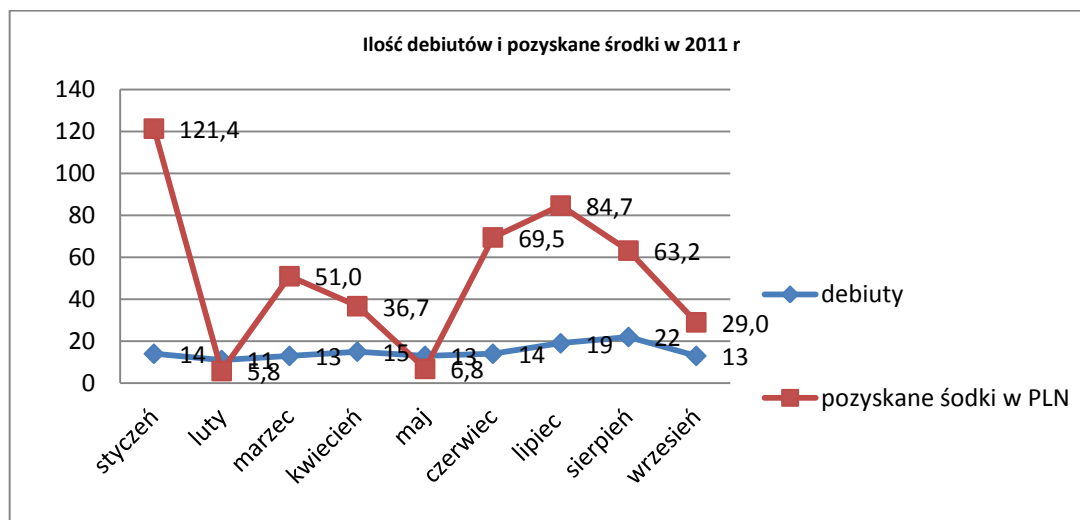
Spółki zagraniczne	Data emisji	Kurs odniesienia z oferty prywatnej	Kurs zamknięcia w dniu debiutu	Stopa zwrotu na zamknięciu w dniu debiutu	Cena bieżąca na dzień 31.09.2011	Stopa zwrotu liczona jako cena bieżąca do kursu odniesienia z oferty prywatnej
AerFinance	06.05.2011	2	2	0%	0,84	-58,0%
Avtech Aviation&Engineering	27.07.2011	2,1	1,05	-50%	0,43	-79,5%
Photon Energy	16.10.2008	0,72	4	455%	1,93	168,0%
BGS Energy Plus	28.09.2009	2,85	1,8	-36,8%	2,32	-22,0%
Icom Vision Holding	23.03.2011	2,71	4,5	66,1%	2,00	-26,1%
ICPD	11.08.2010	6,22	8,16	31,2	1,46	-76,5%
Agroliga Group	11.02.2011	81	103,72	28%	51,90	-35,9%

Źródło: zestawienie własne

Niepewność na rynkach nie powstrzymała spółek od debiutu na NewConnect. Można przyjąć tezę, że wiele spółek przygotowało debiut wcześniej i poczyniło stosowne uzgodnienia z inwestorami. Jeżeli inwestorzy nie byli przypadkowi i opierali się na danych fundamentalnych spółek to nie zmieniło się ich nastawienie do spółek i realizują decyzje inwestycyjne. Można też uznać, że pesymistyczne nastoje na światowych giełdach jeszcze nie dotknęły całą swoją mocą rynku alternatywnego NewConnect.

Według naszej opinii spowolnienie debiutów nastąpi, natomiast lepsze jakościowo spółki będą miały nadal szanse zadebiutować z sukcesem.

Łączna wartość sprzedaży papierów wartościowych przez wrześniowych debiutantów wyniosła 29,42 mln zł, czyli ponad 54% mniej niż w miesiącu poprzednim, w którym ta wartość ukształtowała się na poziomie 63,22 mln zł.



Źródło: opracowanie własne

Spośród wszystkich debiutów we wrześniu, cena otwarcia wobec ceny oferty prywatnej najbardziej wzrosła dla „XSystem,, , zajmującej się oprogramowaniem dla biur, o 100,6% z 1,5 zł do 3,01 zł, następnie „Global Trade,, , handel instalacjami wodnymi i grzewczymi, o 50% z 0,60 zł do 0,90 zł oraz „D&D,, , produkcja rolet okiennych i zasłon, o 50% z 5 zł do 7,5 zł.

W trakcie pierwszego dnia notowań wzrost ceny w stosunku do ceny otwarcia nastąpił tylko w przypadku „Global Trade,, o 3,3% z 0,90 zł do 0,92 zł.

Najniższą cenę odniesienia w stosunku do ceny oferty prywatnej uzyskała „Marka,, , pożyczki gotówkowe, spadek o 4,5% z 8,9zł do 8,5 zł, „Ekobox,, , budowa sieci elektroenergetycznych, spadek o 4,2% z 2,86 zł do 2,74 zł

Na zamknięcie dnia, w pierwszym dniu obrotu, największy spadek zanotowała „Nowoczesna Firma,, 44% w stosunku do ceny z oferty z 1,8 zł do 1 zł.

Największe obroty w dniu debiutu wykazały walory „Global Trade,, 214 678 zł, następnie „Nowoczesna Firma,, 115258 zł, i „Motor Trade Company,, , handel i naprawa samochodów, 91 917 zł

We wrześniu wszystkie debiuty były prywatnymi ofertami. Tylko 2 oferty przekroczyły ekwiwalent 1 mln EURO, „Marka,, – 6,2 mln zł i „Ekobox,, – 5,2 mln zł. Jedna spółka „Abeonet,, , ochrona i kreowanie wizerunku biznesu, nie poskykiwała środków z misji.

Lista sierpniowych debiutantów na rynku NewConnect

Lp.	Spółka	Cena oferty prywatnej	Data debiutu spółki	Rodzaj oferty	Wartość pozyskanego kapitału (mln zł)	Cena na otwarcie/cena na zamknięcie w dniu debiutu (w zł)	Stopa zwrotu na debiucie/Stopa zwrotu na zamknięciu w dniu debiutu	Obrot/Wolumen w dniu debiutu (tys. zł)	Cena bieżąca na dzień 30.09.2011*	Stopa zwrotu liczona jako cena bieżąca do ceny emisyjnej	Zakres działalności
1	Open-Net	10	05.09.	oferta prywat.	3,7	14/13,5	40%/35%	136,126/10,250	6	-40%	telekomunikacja
2	Global Trade	0,6	06.09	oferta prywat.	0,924	0,9/0,92	50%/53,3%	195,369/214,678	2,18	263%	handlowo-produkcyjna z branży instalacji wodnych i centralnego ogrzewania
3	Marka	8,9	08.09.	oferta prywat.	6,2	8,5/7,65	-4,5%/-14%	53,547/6,834	8,73	-1,9%	pożyczki gotówkowe
4	Ekobox	2,86	09.09.	oferta prywat.	5,2	2,8/2,74	-2,1%/-4,2	2,851/1,031	2,6	-9%	budowie sieci elektroenergetycznych
5	Motor Trade Company	1	12.09.	oferta prywat.	2	1,35/0,85	35%/-15%	106,505/91,917	0,56	-44%	handel i naprawa samochodów
6	XSYSTEM	1,5	13.09.	oferta prywat.	0,6	3,01/3,01	100,6%/100,6%	66,00/300,00	0,83	-44,6%	urządzenia drukujące i kopiujące oraz oprogramowanie dla biur i branży poligraficznej
7	Abeonet	3	14.09.	oferta prywat	-	4,18/3,4	39,3%/13,3%	173,300/43,447	2,5	-16,6%	Ochrona i kreowanie wizerunku biznesu w Internecie, Public Relations
8	D&D	5	16.09.	oferta prywat	0,8	7,5/7,19	50%/43,8%	159,813/25,133	22,05	341%	produkcją oraz sprzedażą rolet okiennych, zasłon, karniszy, girland i tapet
9	LZMO	2,7	19.09.	oferta prywat	2,7	2,72/2,95	0,74%/9,25%	14,161/5,133	3,4	25,9%	sprzedaż ceramicznych wkładów kominowych
10	Nowoczesna Firma	1,8	23.09	oferta prywat	3	1,55/1	-13,8/-44,4%	154,159/115,258	1,13	-37,2%	media

11	Richter Med	6	27.09	oferta prywat	2,58	5,98/4,1	-0,33%/-31,6%	66,407/14,94 9	3,8	-36,6%	handel
12	Grupa Jaguar	9,92	28.09	oferta prywat	1,02	12/10,89	20,9%/9,77%	485,242/43,6 81	7,61	-23,2%	nieruchomości
13	Sunex	0,45	29.09	oferta prywat	0,65	0,51/0,51	13%/13%	202/391	0,43	4,44%	producent rozwiązań w dziedzinie techniki solarnej

*dane z godz. 15:30

Źródło: opracowanie własne

Podsumowując, wszystkie debiuty w tym miesiącu na rynku NewConnect pokazały, że mediana kursu otwarcia wobec ceny z emisji wyniosła 20,9 %. Przeciętna wartość obrotu wyniosła 44 tys zł (w sierpniu 160 tys zł) i była o 72% niższa niż w miesiącu poprzednim. Obrót walorami 5 spółek nie przekroczył 10 000 zł, co potwierdza ograniczone zainteresowanie tymi firmami.

Analizując dane, dzielimy się następującymi spostrzeżeniami:

- utrzymuje się trend spadkowy indeksu NewConnect, jednakże jego tempo jest wyhamowane,
- emitenci skutecznie pozyskują inwestorów na dłuższy okres, którzy świadomie podejmują ryzyko możliwych wahań akcji i wierzą w strategię zarządu i wzrost wartości spółki
- fundamenty spółki oraz strategia odgrywają kluczową rolę w wyborze spółki,
- dobra strategia informacyjna, aktywnie prowadzona przez spółkę, zwiększa obrót walorami spółki