

Warszawa 1.11.2011

## **Coraz słabsza dynamika debiutów na NewConnect**

Październik w tym roku na rynku kapitałowym upłynął pod znakiem niepewności, co do rozwiązania problemów wypłacalności niektórych krajów Unii Europejskiej. Nawet najważniejsze zdarzenie tego miesiąca unijny szczyt w Brukseli, gdzie strefa Euro porozumiała się w sprawie Grecji i Europejskiego Funduszu Stabilizacji Finansowej, według analityków nie rozwiąże problemów niewypłacalności i nie odmieni na dobre sytuacji na rynkach. Zwiększoną awersję do ryzyka inwestorów szczególnie widzimy na notowaniach małych spółek, co odzwierciedla m.in. zachowanie kursów firm na NewConnect. W październiku średnio NCIndex stracił 2% wartości w porównaniu z wrześniem, a 11 z 21 sesji zakończyło się na minusie. Główny indeks NewConnect znajduje się w trendzie spadkowym już od początku maja. Natomiast w październiku kurs NCIndex osiągnął kolejny roczny minimum na poziomie 42,02 pkt (13 października) porównywalny do poziomu z listopada 2008 roku. Największy jednorazowy spadek NCIndex w ciągu jednej sesji wyniósł 1,35% (3 października), natomiast we wrześniu ten spadek wyniósł 1,88% (12 września).



Źródło: bankier.pl

Na rynku alternatywnym w tym miesiącu pojawiło się 10 nowych spółek, czyli o trzy mniej niż we wrześniu. Warto podkreślić, że już na rynku NewConnect od początku roku zadebiutowało 144 spółki, czyli o 67% więcej niż w całym roku ubiegłym, w którym liczba debiutantów wyniosła 86 spółek. Na dzień 31 października notowanych jest już 323 emitentów. Szczegółowe dane dotyczące statystyk rynku NewConnect prezentuje poniższa tabela:

### **Podstawowe wskaźniki rynku NewConnect**

	2007	2008	2009	2010	2011
<b>NCIndex (średnia)</b>	<b>144,17</b>	<b>38,19</b>	<b>49,7</b>	<b>63,44</b>	<b>56*</b>
<b>Liczba spółek na koniec okresu</b>	<b>24</b>	<b>84</b>	<b>107</b>	<b>185</b>	<b>323*</b>
<b>Liczba debiutów w danym roku</b>	<b>24</b>	<b>61</b>	<b>26</b>	<b>86</b>	<b>144*</b>
<b>Kapitalizacja (mln zł)</b>	<b>1184,79</b>	<b>1396,17</b>	<b>2457,16</b>	<b>4970,95</b>	<b>6338,19**</b>

C/Z (średnia)	90	29,3	-	215,6	33,63**
C/WK (średnia)	27,95	5,13	3,15	3,22	2,63**

\*wyliczone na podstawie danych za styczeń-październik 2011 roku

\*\*wyliczone na podstawie danych za styczeń-wrzesień 2011 roku

Źródło: opracowanie własne na podstawie newconnect.pl

W październiku na NewConnect nie zadebiutowała żadna zagraniczna spółka, co oznacza brak zmian w tej kwestii w porównaniu z wrześniem. Na alternatywnym rynku jest notowanych siedem spółek zagranicznych, a mianowicie: dwie spółki brytyjskie (Avtech Aviation&Engineering i AerFinance), trzy spółki czeskie (Photon Energy, BGS Energy Plus i Icom Vision Holding), bułgarska spółka ICPD i ukraińska spółka Agroliga Group.

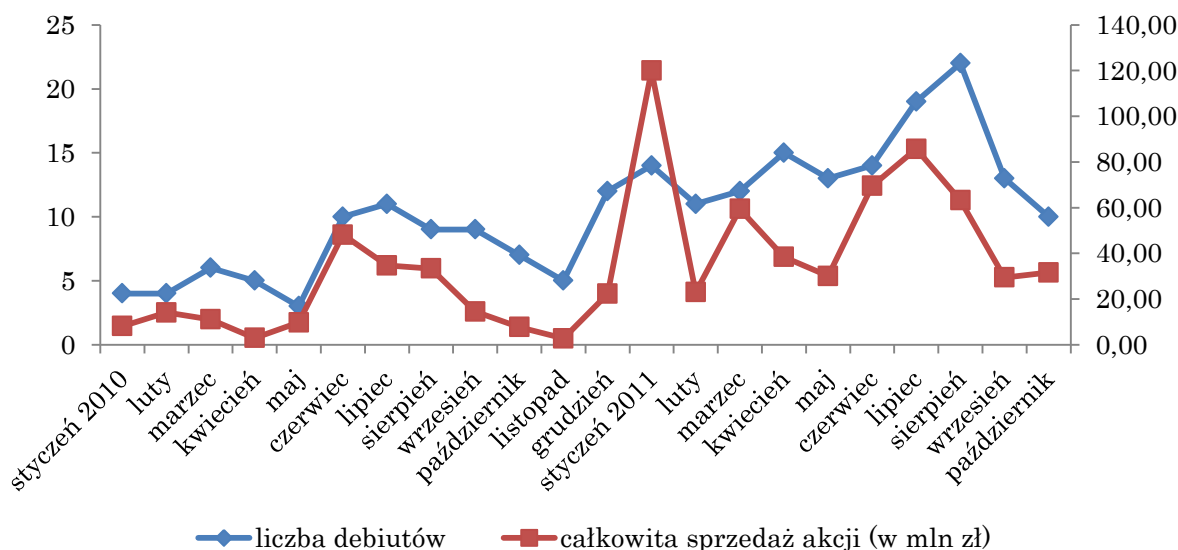
### Lista spółek zagranicznych notowanych na rynku NewConnect

Spółki zagraniczne	Data emisji	Kurs odniesienia z oferty prywatnej	Kurs zamknięcia w dniu debiutu	Stopa zwrotu na zamknięciu w dniu debiutu	Cena bieżąca na dzień 31.10.2011	Stopa zwrotu liczona jako cena bieżąca do kursu odniesienia z oferty prywatnej
AerFinance	06.05.2011	2	2	0%	0,42	-79%
Avtech Aviation&Engineering	27.07.2011	2,1	1,05	-50%	0,42	-80%
Photon Energy	16.10.2008	0,72	4	455%	2,64	267%
BGS Energy Plus	28.09.2009	1,8	2,85	58%	2,29	27%
Icom Vision Holding	23.03.2011	2,71	4,5	66,1%	2	-26%
ICPD	11.08.2010	6,22	8,16	31,2	1,99	-68%
Agroliga Group	11.02.2011	81	103,72	28%	51	-37%

Źródło: zestawienie własne

Nawet światowe spadki i nerwowa sytuacja na rynku nie wstrzymały całkowicie firm od debiutu na NewConnect, chociaż w ciągu dwóch ostatnich miesięcy obserwujemy ciągły spadek liczby debiutów w porównaniu z rekordem w sierpniu. Październik pod względem liczby debiutów okazał się najgorszym miesiącem w tym roku. Natomiast uważamy, że pesymistyczne nastroje na światowych giełdach jeszcze nie dotknęły całą swoją mocą alternatywnego rynku NewConnect. Spółki, mające dobre fundamenty będą dalej mieć szanse pozyskać na tym rynku kapitał, a także z sukcesem zadebiutować.

Łączna wartość sprzedaży papierów wartościowych przez październikowych debiutantów wyniosła 31,6 mln zł, czyli o ok. 7,5% więcej niż w miesiącu poprzednim, w którym ta wartość ukształtowała się na poziomie 29,4 mln zł.



Źródło: opracowanie własne

Spółród wszystkich przeprowadzonych w tym miesiącu debiutów, w pierwszym dniu notowań najbardziej zyskały akcje spółki **Langloo.com**, która się zajmuje tworzeniem multimedialnych kursów edukacyjnych. Spółka wyemitowała papiery wartościowe po cenie emisyjnej wynoszącej 2,5 złotego za sztukę. Cena na debiucie ukształtowała się na poziomie 4,99 zł za walor, cena na zamknięcie w dniu debiutu nie zmieniła się w porównaniu z ceną na debiucie, czyli zanotowano 100% wzrost ceny w porównaniu z ofertą prywatną. Dla tych inwestorów, którzy zdecydowali się trzymać papiery po debiucie aż do końca października, stopa zwrotu z walorów wyniosła ok. -56%. Więc w przypadku tej spółki bardziej się opłacało sprzedać papiery w dniu debiutu. Solidny wzrost kursu spółki w dzień debiutu nie został jednak potwierdzony dużą wartością obrotu, która wyniosła 483,9 tys. zł. Wysoki wzrost ceny akcji spółki pierwszego dnia notowań nie został odzwierciedlony również i przez wielkość wolumenu, który w tym dniu wyniósł około 97 tys. sztuk przy ogólnej liczbie akcji w obrocie 1,8 mln sztuk.

Kolejnym debiutantem wartym uwagi jest spółka **Yellow Hat**, która działa na dynamicznie rosnącym rynku nowych technologii i mediów mobilnych. Przedmiotem działalności emitenta są usługi marketingowe dostarczane na telefony komórkowe i smartfony. Kurs na zamknięciu pierwszej sesji poszybował w górę o 70%. Duża zwyżka w porównaniu do poprzedniej spółki miała wyraźniejsze odbicie w wartości obrotu, wynoszącego 1163 tys. zł. Pod względem wartości obrotu spółka ta najlepiej wypadła spośród wszystkich październikowych debiutantów. Wysoki wzrost ceny PDA spółki pierwszego dnia notowań został odzwierciedlony również i przez wielkość wolumenu, który w tym dniu wyniósł około 8425 tys. sztuk przy ogólnej liczbie praw do akcji w obrocie 8 mln sztuk.

Również trzeba byłoby zwrócić uwagę na spółkę **Formuła8**. W dzień debiutu cena akcji tej spółki wzrosła do poziomu 1,44 złotego za walor, co przewyższa cenę w ofercie prywatnej o 44%. Pod koniec miesiąca kurs akcji spółki wyniósł 1,02 zł za papier, czyli o 2% powyżej ceny w private placement. Dostyc duży wzrost kursu spółki w dzień debiutu nie znalazł jednak odzwierciedlenia, zarówno w wolumenie jak i w wielkości obrotu. Dzienny obrót i wolumen w przypadku tej spółki w dzień debiutu wyniósł odpowiednio 57,8 tys. zł i 46,9 tys. sztuk akcji.

Najbardziej nieudanym debiutem spośród wszystkich październikowych debiutantów było wejście na rynek spółki **Mpay**, która opracowuje i rozwija usługi płatności mobilnych, które pozwalają na realizację i rozliczanie płatności dokonywanych za pomocą telefonu komórkowego. Cena jej praw do akcji pod koniec pierwszego dnia notowań spadła o 29% w porównaniu z ceną emisyjną. Znaczącemu spadkowi kursu spółki towarzyszyła niska wartość obrotu i wolumenu, która wyniosła odpowiednio 176,1 tys. zł i 433 tys. sztuk przy ogólnej liczbie wprowadzonych do obrotu na NewConnect praw do akcji na poziomie 4,8 mln sztuk.

Najwięcej kapitału - 19 mln zł pozyskała spółka Voxel, lider na rynku diagnostyki obrazowej w Polsce. Firma świadczy kompleksowy zakres usług i produktów związanych z wykorzystaniem najnowszych osiągnięć technologicznych w medycynie. Cena akcji na debiucie wynosiła 15 zł za walor, co oznacza spadek o 21% w porównaniu z ceną emisyjną. Na koniec pierwszego dnia notowań cena waloru spółki spadła już do poziomu 14,5 zł za akcję, czyli już o 23,7% poniżej ceny w ofercie prywatnej. Pod koniec miesiąca kurs akcji spółki wyniósł 14 zł za papier, czyli już o 26% poniżej ceny w ofercie prywatnej.

### Lista październikowych debiutantów na rynku NewConnect

Lp.	Spółka	Cena emisyjna	Data debiutu spółki	Rodzaj oferty	Wartość pozyskanego kapitału (mln zł)	Wartość sprzedaży istniejących akcji (w mln zł)	Cena na debiucie/cena na zamknięcie w dniu debiutu (w zł)		Stopa zwrotu na debiucie/Stopa zwrotu na zamknięciu w dniu debiutu		Obrót (tys zł) /Wolumen w dniu debiutu (tys. szt)		Cena bieżąca na dzień 31.10.	Stopa zwrotu liczona jako cena bieżąca do ceny emisyjnej	Zakres działalności
							7,5	8,97	7,14%	28,1%	28,04	3,47			
1	Seka	7	7-10	oferta prywatna	1,26	-	7,5	8,97	7,14%	28,1%	28,04	3,47	6,7	-4,29%	firma doradczo-szkoleniowa
2	MM Conferences	7,4	10-10	oferta prywatna	0,13	-	11,09	8,88	49,86%	20,0%	12,16	1,15	2,8	-62,16%	organizacja sympozjów, kongresów oraz konferencji
3	Voxel	19	11-10	oferta publiczna	19	-	15	14,5	-21,1%	-23,7%	357,3	23,57	14	-26,32%	sieć centrów diagnostyki obrazowej

4	Wind Mobile	4,28	12-10	oferta prywatna	3	2	3,29	3,08	-23,1%	-28%	134,8	423,82	4,13	-3,50%	dostawca rozwiązań mobilnych
5	AD Astra Executive Charter	1,86	14-10	oferta prywatna	1	-	2,79	2,49	50%	34%	193,7	73,74	2,7	45,16%	przewoźnik lotniczy
6	Langlo.com	2,5	17-10	oferta prywatna	0,5	0,56	4,99	4,99	100%	100%	483,9	96,96	1,1	-56,00%	tworzenie multimedialnych kursów edukacyjnych
7	Formuła8	1	18-10	oferta prywatna	0,2	-	1,2	1,44	20%	44%	57,86	46,9	1,02	2,00%	start up, planuje prowadzić stacje kontroli pojazdów
8	Yellow Hat	0,1	19-10	oferta prywatna	0,8	-	0,15	0,17	50%	70%	1163	8425	0,12	20,00%	reklama mobilna
9	Mpay	0,51	24-10	oferta prywatna	2,4	-	0,52	0,36	2%	-29%	176,1	432,85	0,31	-39,22%	usługi płatności mobilnych
10	WEEDO	4	26-10	oferta prywatna	0,774	-	6,15	4,97	54%	24%	543,3	94,65	4,6	15,00%	producent akcesorii do smartfonów i tabletów firmy Apple

Źródło: opracowanie własne

Podsumowując, wszystkie debiuty w tym miesiącu na rynku NC pokazały, że średni wzrost wartości kursu na zamknięciu w stosunku do kursu odniesienia w pierwszym dniu notowań oszacowano na poziomie 23,87% (mediana wyniosła 26,2%), natomiast we wrześniu inwestorzy mogli liczyć na średni zarobek rzędu 13% (mediana wyniosła 10%). Warty uwagi jest fakt, że z 10 debiutantów w dniu debiutu 7 odnotowało zwyżkę kursu i tylko 3 spadek. Przeciętny wolumen w tych dniach wyniósł 962,2 tys. sztuk w porównaniu z 97,2 tys. sztuk we wrześniu, a wartość obrotu 314,9 tys. zł wtedy jak we wrześniu obrót debiutantów w pierwszy dzień notowań wyniósł 139,6 tys. zł. Średnia wartość wolumenu i obrotów w tym miesiącu jest mocno przeszacowana, osiągnięta głównie przez fenomenalny wolumen i obrót spółki Yellow Hat. Pod koniec października średnia stopa zwrotu kształtowała się na poziomie ok. -10,9% (mediana -3,9%). W związku z tym lepszą decyzją okazałoby się sprzedawanie walorów pod koniec sesji w pierwszy dzień notowań. Pod koniec września średnia stopa zwrotu debiutantów wyniosła ok 29%. Jednak jest to wartość zawyżona, osiągnięta głównie przez fenomenalną stopę zwrotu walorów spółki D&D i Global Trade. Więc, lepszą miarą byłaby mediana, która wyniosła -17%. Z tego wynika, że październik według stóp zwrotu z inwestycji w spółki debiutujące okazał się dużo lepszym miesiącem od września.