

Warszawa 1.12.2011

Duża zmienność na rynku NewConnect!

Listopad upłynął pod znakiem silnych wahań cen akcji na rynkach finansowych. Od początku miesiąca nadal przeważała tendencja spadkowa, która w szczególności wynika z systematycznie pogarszającej się sytuacji finansowej wielu krajów oraz wciąż niepokojącej kwestii zadłużenia Grecji, Włoch i Hiszpanii. Kolejną istotną zmianą w ostatnim czasie było przejście funkcji prezesa Europejskiego Banku Centralnego przez Mario Draghi. Podjęta pod jego przewodnictwem decyzja o obniżeniu stopy bazowej o 25 punktów zaskoczyła inwestorów, dlatego w najbliższym czasie należy liczyć się ze spowolnieniem wszystkich gospodarek strefy euro. Obawy o rozprzestrzenienie się kryzysu fiskalnego na całą strefę euro zdominowały nastroje inwestorów, powodując dużą zmienność na światowych giełdach.

Zwiększoną awersję do ryzyka inwestorów szczególnie widzimy na notowaniach małych spółek, co odzwierciedla m.in. zachowanie kursów firm na NewConnect. Pod koniec listopada NCIndex w porównaniu z końcem miesiąca poprzedniego stracił ponad 5% wartości, a 12 z 20 sesji zakończyło się na minusie. Główny indeks NewConnect znajduje się w trendzie spadkowym już od początku maja. Natomiast w listopadzie kurs NCIndex osiągnął kolejny roczny minimum na poziomie 41,1 pkt. (29 listopada) porównywalny do poziomu z listopada 2008 roku. Największy jednorazowy spadek NCIndex w ciągu jednej sesji wyniósł 1,7% (2.11.2011), natomiast w październiku ten spadek wyniósł 1,35% (3.10.2011).



Źródło: stooq.pl

Na rynku alternatywnym w tym miesiącu pojawiło się 10 nowych spółek, czyli tyle samo co w miesiącu poprzednim. Warto podkreślić, że już na rynku NewConnect od początku roku zadebiutowało 154 spółki, czyli o 79% więcej niż w całym roku ubiegłym, w którym liczba debiutantów wyniosła 86 spółek. Na dzień 30 listopada notowanych jest już 333 emitentów. Szczegółowe dane dotyczące statystyk rynku NewConnect prezentuje poniższa tabela:

Podstawowe wskaźniki rynku NewConnect

	2007	2008	2009	2010	2011
NCIndex (średnia)	144,17	38,19	49,7	63,44	52,4*
Liczba spółek na koniec okresu	24	84	107	185	333*
Liczba debiutów w danym roku	24	61	26	86	154*
Kapitalizacja (mln zł)	1184,79	1396,17	2457,16	4970,95	6560,1**
C/Z (średnia)	90	29,3	-	215,6	33,61**
C/WK (średnia)	27,95	5,13	3,15	3,22	2,57**

*wyliczone na podstawie danych za styczeń-listopad 2011 roku

**wyliczone na podstawie danych za styczeń-październik 2011 roku

Źródło: opracowanie własne na podstawie newconnect.pl

W listopadzie na NewConnect nie zadebiutowała żadna zagraniczna spółka, co oznacza brak zmian w tej kwestii w porównaniu z miesiącami poprzednimi. Na alternatywnym rynku jest notowanych siedem spółek zagranicznych, a mianowicie: dwie spółki brytyjskie (Avtech Aviation&Engineering i AerFinance), trzy spółki czeskie (Photon Energy, BGS Energy Plus i Icom Vision Holding), bułgarska spółka ICPD i ukraińska spółka Agroliga Group. Kursy akcji tych spółek pod koniec listopada odnotowały coraz większe spadki w porównaniu z miesiącem poprzednim.

Lista spółek zagranicznych notowanych na rynku NewConnect

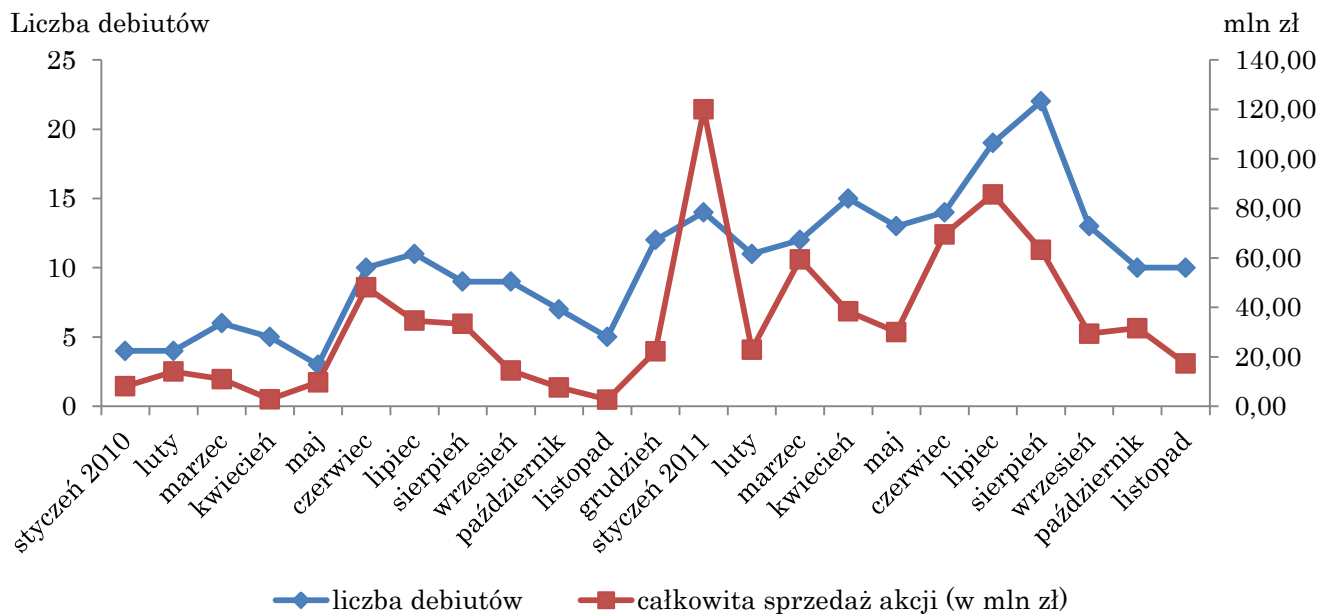
Spółki zagraniczne	Data emisji	Kurs odniesienia z oferty prywatnej	Kurs zamknięcia w dniu debiutu	Stopa zwrotu na zamknięciu w dniu debiutu	Cena bieżąca na dzień 31.10.2011	Stopa zwrotu liczona jako cena bieżąca z dnia 31.10. do kursu odniesienia z oferty prywatnej	Cena bieżąca na dzień 30.11.2011	Stopa zwrotu liczona jako cena bieżąca z dnia 30.11. do kursu odniesienia z oferty prywatnej
AerFinance	06.05.2011	2	2	0%	0,42	-79%	0,3	-85%
Avtech Aviation&Engineering	27.07.2011	2,1	1,05	-50%	0,42	-80%	0,34	-84%
Photon Energy	16.10.2008	0,72	4	456%	2,64	267%	1,64	128%
BGS Energy Plus	28.09.2009	1,8	2,85	58%	2,29	27,2%	2,28	26,7%
Icom Vision Holding	23.03.2011	2,71	4,5	66%	2	-26%	1,93	-29%
ICPD	11.08.2010	6,22	8,16	31%	1,99	-68%	1,84	-70,4%
Agroliga Group	11.02.2011	81	103,72	28%	51	-37%	50	-38%

Źródło: zestawienie własne

Nawet duża ostrożność inwestorów przy podejmowaniu decyzji inwestycyjnych oraz niepewna sytuacja na rynku nie wstrzymały firm od debiutu na NewConnect. W listopadzie pod względem liczby debiutów sytuacja nie zmieniła się w porównaniu z październikiem. Na alternatywnym rynku akcji zadebiutowało 10 spółek. W związku z tym uważamy, że pesymistyczne nastroje na światowych giełdach jeszcze nie dotknęły całą swoją mocą alternatywnego rynku NewConnect. Spółki, mające dobre fundamenty będą dalej mieć szanse pozyskać na tym rynku kapitał, a także z sukcesem zadebiutować.

Łączna wartość sprzedaży papierów wartościowych przez listopadowych debiutantów wyniosła 17,32 mln zł, czyli o ponad 45% mniej niż w miesiącu poprzednim, w którym ta wartość ukształtowała się na poziomie 31,6 mln zł.

Natomiast przeciętna wartość (mediana) pozyskanego kapitału przez listopadowych i październikowych debiutantów wynosi odpowiednio 1,1 mln zł i 1,06 mln zł.



Źródło: opracowanie własne

Spośród wszystkich przeprowadzonych w tym miesiącu debiutów, w pierwszym dniu notowań najbardziej zyskały akcje spółki **GRAPHIC**, która się zajmuje reklamą zewnętrzną, systemami identyfikacji wizualnej, promocją marki i wizerunku. Spółka wyemitowała papiery wartościowe po cenie emisyjnej wynoszącej 5,57 złotego za sztukę. Cena na debiucie ukształtowała się na poziomie 8,29 złotego, natomiast cena na zamknięcie w dniu debiutu wyniosła 9,11 zł za walor, czyli o 64% powyżej ceny w ofercie prywatnej. Dla tych inwestorów, którzy zdecydowali się trzymać papiery po debiucie aż do końca listopada, stopa zwrotu z walorów wyniosła ok. 115,44%. Więc w przypadku tej spółki bardziej się opłacało sprzedać papiery dopiero kilkanaście dni po debiucie. Solidny wzrost kursu spółki w dzień debiutu nie został jednak potwierdzony dużą wartością obrotu, która wyniosła 40,95 tys. zł. Wysoki wzrost ceny akcji spółki pierwszego dnia notowań nie został odzwierciedlony również przez wielkość wolumenu, który w tym dniu wyniósł około 4,82 tys. sztuk przy ogólnej liczbie akcji w obrocie 0,59 mln sztuk.

Warto również zwrócić uwagę na spółkę **BINARY HELIX** i spółkę **SYNKRET**. W dzień debiutu na PDA tych spółek nie zawarto żadnych transakcji. Natomiast teoretyczny kurs praw do akcji tych spółek został wyliczony na poziomie, który o 50% przewyższa cenę w ofercie prywatnej. Pod koniec miesiąca kurs akcji tych spółek wyniósł odpowiednio 6,9 i 8,8 zł za papier, czyli o 60,5% oraz 114,6% powyżej ceny w private placement.

Najbardziej nieudanym debiutem spośród wszystkich listopadowych debiutantów było wejście na rynek spółki **MEDICALGORITHMICS**, która się zajmuje produkcją i dostawą innowacyjnych rozwiązań systemowych i algorytmicznych w obszarze mobilnej diagnostyki kardiologicznej. Cena jej akcji pod koniec pierwszego dnia notowań spadła o ponad 21% w porównaniu z ceną emisyjną. Znaczącemu spadkowi kursu spółki towarzyszyła niska wartość obrotu i wolumenu, która wyniosła odpowiednio 156,26 tys. zł i 7,52 tys. sztuk przy ogólnej liczbie wprowadzonych do obrotu na NewConnect akcji na poziomie ok. 2,5 mln sztuk. Spółka MEDICALGORITHMICS pozyskała 6,16 mln zł, najwięcej spośród wszystkich debiutantów tego miesiąca. Pod koniec listopada kurs akcji spółki wyniósł 17,95 zł za papier, czyli już o ok. 31% poniżej ceny w ofercie prywatnej.

Lista listopadowych debiutantów na rynku NewConnect

Lp.	Spółka	Cena emisyjna	Data debiutu spółki	Rodzaj oferty	Wartość pozyskanego kapitału (mln zł)	Cena na debiucie/cena na zamknięcie w dniu debiutu (w zł)		Stopa zwrotu na debiucie/Stopa zwrotu na zamknięciu w dniu debiutu		Obrót (tys zł) /Wolumen w dniu debiutu (tys. szt)		Cena bieżąca na dzień 30.11. 2011	Stopa zwrotu liczona jako cena bieżąca do ceny emisyjnej	Zakres działalności
1	PINOTCARO	3,35	7-11	oferta prywatna	2,1	3,34	3,09	-0,30%	-7,8%	4,67	1,52	2,1	-37,31%	sieć kawiarni, usługi cateringowe szkolenia i konsultacje
2	VENITI	6,9	8-11	oferta prywatna	0,8	8,4	6,9	21,74%	0,0%	37,94	4,99	5,1	-26,09%	usługi turystyczne dla klientów indywidualnych i biznesowych
3	MEDICALGORITHMICS	26	9-11	oferta prywatna	6,16	20	20,49	-23,08%	-21,2%	156,26	7,52	17,95	-30,96%	producent systemów w obszarze diagnostyki kardiologicznej
4	FINANCIAL INTERMEDIARIES POLSKA	3,25	14-11	oferta prywatna	0,4	3,47	3,49	6,77%	7,4%	15,81	4,56	2,4	-26,15%	start up (pośrednictwo finansowe na rynku leasingu)
5	BINARY HELIX	4,3	15-11	oferta prywatna	1,1	-	6,45	-	50%	0	0	6,9	60,47%	nowe technologie w branży elektronicznej z zakresu telemetrii, monitoringu obiektów i pojazdów
6	GRAPHIC	5,57	18-11	oferta publiczna	1,04	8,29	9,11	49%	64%	40,95	4,82	12	115,44%	agencja reklamowa
7	ECOTECH POLSKA	1,4	22-11	oferta prywatna	1,3	1,35	1,19	-4%	-15%	86,06	67,67	1,1	-21,43%	nowe technologie (stabilizacja odpadów niebezpiecznych)
8	ZWG	0,7	28-11	oferta prywatna	2,52	0,7	0,75	0%	7%	112,84	147,61	1,1	57,14%	producent wyrobów gumowych i gumowo-metalowych
9	SYNKRET	4,1	29-11	oferta prywatna	1,1	-	6,15	-	50%	0	0	8,8	114,63%	branża budowlano-inżynierska
10	OPTONET	2	30-11	oferta prywatna	0,8	2,17	2,1	9%	5%	92,1	42,15	2,1	5,00%	projektowanie i budowa infrastruktury telekomunikacyjnej

Źródło: opracowanie własne

Podsumowując, wszystkie debiuty w tym miesiącu na rynku NC pokazały, że średni wzrost wartości kursu na zamknięciu w stosunku do kursu odniesienia w pierwszym dniu notowań oszacowano na poziomie 13,9% (mediana wyniosła 6,1%), natomiast w październiku inwestorzy mogli liczyć na średni zarobek rzędu 23,87% (mediana wyniosła 26,2%). Warty uwagi jest fakt, że z 10 debiutantów 4 odnotowało wzrost kursu, 3 spadek. W przypadku jednej spółki w pierwszym dniu notowań kurs nie zmienił się, a w przypadku pozostałych dwóch nie było transakcji. Przeciętny wolumen w tych dniach wyniósł 28,1 tys. sztuk w porównaniu z 962,2 tys. sztuk w październiku, a wartość obrotu 54,7 tys. zł wtedy jak w październiku obrót debiutantów w pierwszy dzień notowań wyniósł 314,9 tys. zł. Trzeba wziąć pod uwagę, że średnia wartość wolumenu i obrotów w październiku była mocno przeszacowana, osiągnięta głównie przez fenomenalny wolumen i obrót spółki Yellow Hat. Natomiast nie zmienia to faktu, że listopadowi debiutanci w pierwszym dniu notowań pokazali bardzo małe wartości obrotów i wolumenu. Pod koniec listopada średnia stopa zwrotu kształtowała się na poziomie ok. 21,07%, natomiast w związku z dużą skrajnością wartości średnia stopa zwrotu jest bardzo przeszacowana w tym przypadku, lepszą miarą byłaby mediana, która wyniosła -8,21%. W związku z tym lepszą decyzją okazałoby się sprzedawanie walorów pod koniec sesji w pierwszy dzień notowań.

Pod koniec października średnia stopa zwrotu kształtowała się na poziomie ok. -10,9% (mediana -3,9%). Więc patrząc na medianę można wywnioskować, że listopad według stóp zwrotu z inwestycji pod koniec miesiąca w spółki debiutujące okazał się gorszym miesiącem od października.

Akcje na rynku NewConnect robią się coraz tańsze, więc według analityków Progress Holding akcje są teraz w lepszym momencie dla kupna niż jeszcze kilka miesięcy temu. Na koniec listopada liczba spółek na rynku NewConnect, których wskaźnik cena do wartości księgowej jest poniżej 1 wynosi 89 z 333 spółek. To oczywiście nie znaczy, że ten wskaźnik nie będzie jeszcze niższy. Uważamy, że względu na dużą zmienność, której spodziewamy się w najbliższych miesiącach radzilibyśmy rozważyć ewentualny zakup akcji spółek już notowanych na NewConnect niż inwestycje w spółki dopiero planujące debiut na tym rynku.

Progress Holding Sp. z o.o.
www.progressholding.pl