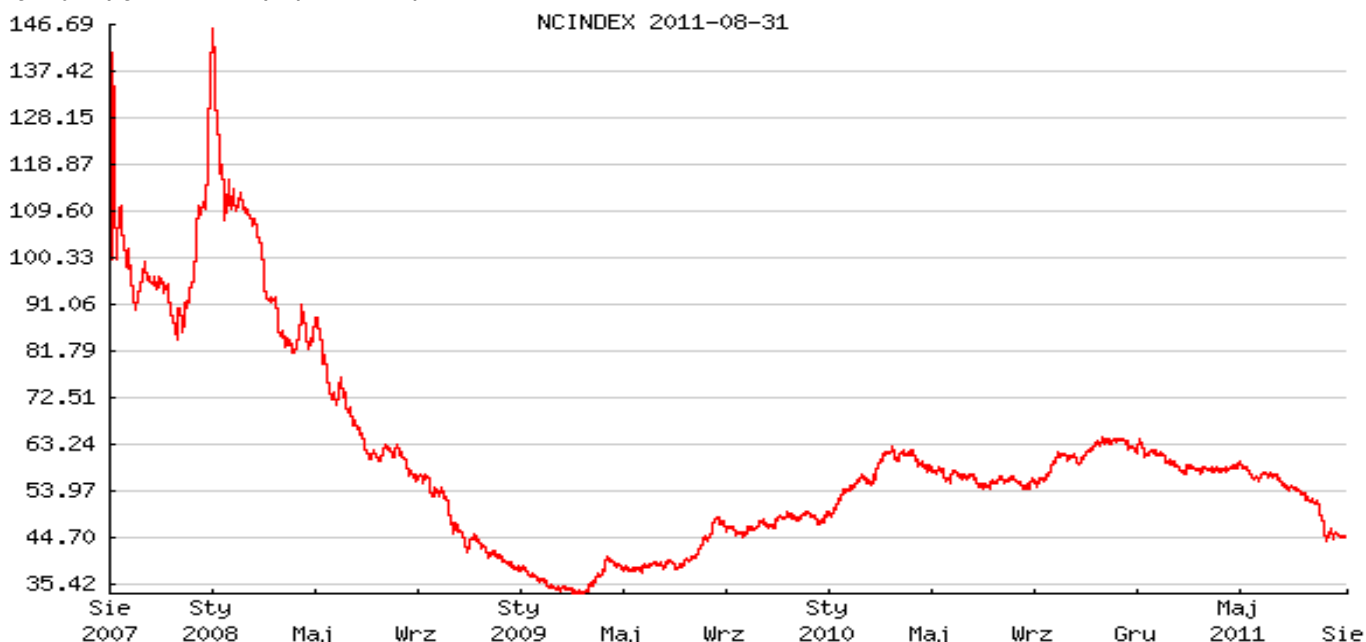


Warszawa 1.09.2011

Czwarta rocznica powstania rynku NewConnect
Ponad 300 spółek notowanych na ASO
NewConnect nadal bije rekordy pod względem liczby debiutów.

Ubiegły miesiąc okazał się najgorszym dla GPW w tym roku. Na to wpłynęły spadki na światowych giełdach związane z poluzowaniem polityki budżetowej Stanów Zjednoczonych, obniżenie ratingu amerykańskich obligacji skarbowych a także problemy z niewypłacalnością niektórych państw Unii Europejskiej. Dodatkowo, zwiększona awersja do ryzyka szczególnie negatywnie przełożyła się na notowania małych spółek, co odzwierciedla m.in. zachowanie kursów firm na NewConnect. W sierpniu NCIndex stracił 12,97% wartości w porównaniu z lipcem, a 13 z 22 sesji zakończyło się na minusie. Główny indeks NewConnect znajduje się w trendzie spadkowym już od początku maja. Natomiast w sierpniu kurs NCIndex osiągnął kolejny roczny minimum na poziomie 44,19 pkt (10 sierpnia) porównywalny do poziomu z jesieni 2008 roku. 8 sierpnia w ciągu jednej sesji NCIndex stracił 4,49% i był to największy jednorazowy spadek od października 2008 roku.



Źródło: bankier.pl

Na tle złych czynników istniejących na Warszawskiej Giełdzie Papierów Wartościowych rynek NewConnect obchodził swoją 4 rocznicę powstania, która się odbyła 30 sierpnia. Jednakże ubiegły miesiąc okazał się rekordowym pod względem liczby debiutantów. Na rynku alternatywnym pojawiły się 22 nowe spółki, czyli o trzy więcej od dotychczasowego rekordu w lipcu. Warto podkreślić już na rynku NewConnect od początku roku zadebiutowało 121 spółek, o 40% więcej niż w całym roku ubiegłym, w którym liczba debiutantów wyniosła 86 spółek. Na dzień 31 sierpnia notowanych jest już 301 emitentów. Szczegółowe dane dotyczące statystyk rynku NewConnect prezentuje poniższa tabela:

Podstawowe wskaźniki rynku NewConnect

	2007	2008	2009	2010	2011
NCIndex	144,17	38,19	49,7	63,44	56*
Liczba spółek na koniec okresu	24	84	107	185	301*
Liczba debiutów w danym roku	24	61	26	86	121*

Kapitalizacja (mln zł)	1184,79	1396,17	2457,16	4970,95	6132,1**
C/Z	90	29,3	-	215,6	33,87**
C/WK	27,95	5,13	3,15	3,22	2,79**

*wyliczone na podstawie danych za styczeń-sierpień 2011 roku

**wyliczone na podstawie danych za styczeń-lipiec 2011 roku

Źródło: opracowanie własne na podstawie newconnect.pl

W sierpniu na NewConnect nie zadebiutowała żadna zagraniczna spółka, co oznacza brak zmian w tek kwestii w porównaniu z lipcem. Na alternatywnym rynku jest notowanych siedem spółek zagranicznych, a mianowicie: dwie spółki Brytyjskie (Avtech Aviation&Engineering i AerFinance), trzy spółki czeskie (Photon Energy, BGS Energy Plus i Icom Vision Holding), bułgarska spółka ICPD i ukraińska spółka Agroliga Group.

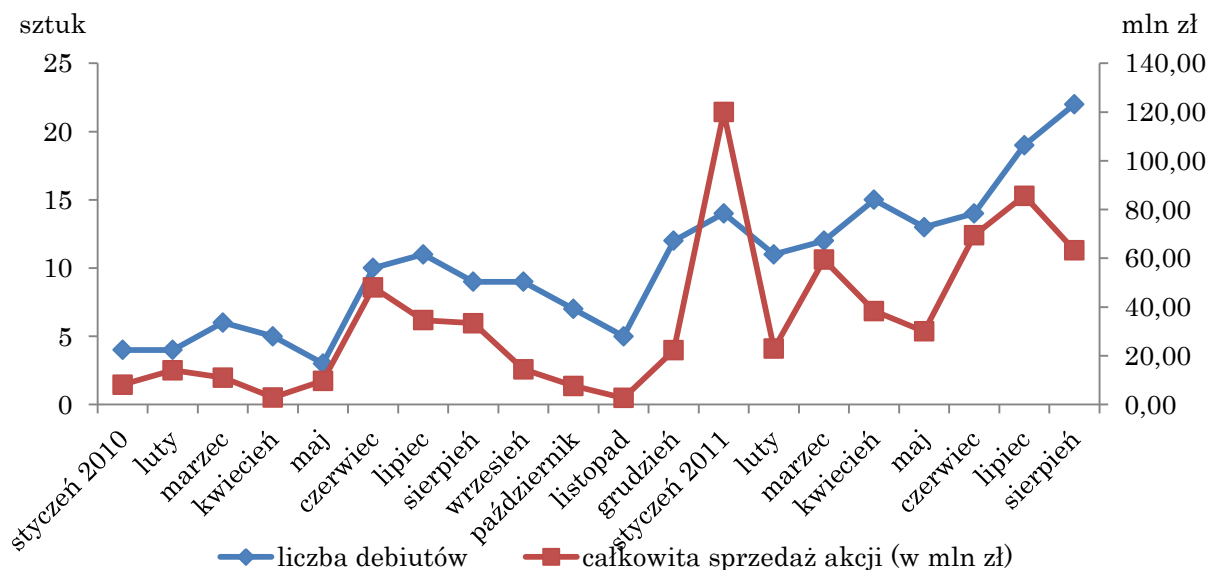
Lista spółek zagranicznych notowanych na rynku NewConnect

Spółki zagraniczne	Data emisji	Kurs odniesienia z oferty prywatnej	Kurs zamknięcia w dniu debiutu	Stopa zwrotu na zamknięciu w dniu debiutu	Cena bieżąca na dzień 31.08.2011	Stopa zwrotu liczona jako cena bieżąca do kursu odniesienia z oferty prywatnej
AerFinance	06.05.2011	2	2	0%	1,14	-43%
Avtech Aviation&Engineering	27.07.2011	2,1	1,05	-50%	0,43	-79,5%
Photon Energy	16.10.2008	0,72	4	455%	2,5	247,2%
BGS Energy Plus	28.09.2009	2,85	1,8	-36,8%	2,45	-14%
Icom Vision Holding	23.03.2011	2,71	4,5	66,1%	2,09	-22,9%
ICPD	11.08.2010	6,22	8,16	31,2	1,3	-79,1%
Agroliga Group	11.02.2011	81	103,72	28%	62,8	-22,5%

Źródło: zestawienie własne

Nawet światowe spadki i nerwowa sytuacja na rynku nie wstrzymały firm od debiutu na NewConnect. Wręcz przeciwnie obserwujemy wzrost liczby debiutów w porównaniu z miesiącami poprzednimi. Takie wyniki świadczą o tym, że dekonjunktura na światowych giełdach jeszcze nie dotknęła cała swoją mocą rynku alternatywnego NewConnect. Specjaliści sądzą, że przez kilka nadchodzących miesięcy NewConnect jeszcze będzie dynamicznie się rozwijał pod względem liczby debiutów, natomiast później przyjdzie spowolnienie.

Łączna wartość sprzedaży papierów wartościowych przez sierpniowych debiutantów wyniosła 63,22 mln zł, czyli ponad 26% mniej niż w miesiącu poprzednim, w którym ta wartość ukształtowała się na poziomie 85,66 mln zł.



Źródło: opracowanie własne

Spośród wszystkich przeprowadzonych w tym miesiącu debiutów, w pierwszym dniu notowań najbardziej zyskały prawa do akcji (PDA) spółki Dase Financial Group, która jest funduszem Venture Capital/Private Equity. Spółka wyemitowała papiery wartościowe po cenie emisyjnej wynoszącej 64 groszy za sztukę. Cena na debiucie ukształtowała się na poziomie 85 groszy, natomiast cena na zamknięcie w dniu debiutu wyniosła 1,2 zł za walor, czyli o 87,5 % powyżej ceny w ofercie prywatnej. Dla tych inwestorów, którzy zdecydowali się trzymać papiery po debiucie aż do końca sierpnia, stopa zwrotu z walorów wyniosła ok. 178%. Więc w przypadku tej spółki bardziej się opłacało trzymać papiery dłużej niż do dnia sprzedaży akcji na debiucie. Solidny wzrost kursu spółki nie został jednak potwierdzony również dużą wartością obrotu, która wyniosła 233 tys. zł w dniu debiutu. Wysoki wzrost ceny PDA spółki pierwszego dnia notowań nie został odzwierciedlony również i przez wielkość wolumenu, który w tym dniu wyniósł około 271 tys. sztuk.

Kolejnym debiutantem wartym uwagi jest spółka De Molen, dystrybutor akcesoriów motoryzacyjnych, której kurs na zamknięciu sesji poszybował w górę o 75 %. Duża zwyżka w porównaniu do poprzedniej spółki miała wyraźniejsze odbicie w wartości obrotu, wynoszącego 907,88 tys. zł. Pod względem wartości obrotu spółka ta najlepiej wypadła spośród wszystkich sierpniowych debiutantów.

Również trzeba byłoby zwrócić uwagę na spółkę Montu Holding. W dzień debiutu na akcjach tej spółki nie zawarto żadnej transakcji. Natomiast teoretyczny kurs akcji Montu Holding został wyliczony na poziomie, który o 50 % przewyższa cenę w ofercie prywatnej. Pod koniec miesiąca kurs akcji spółki wyniósł 140 zł za papier, czyli o 865,5% powyżej ceny w private placement. Ogromny wzrost kursu spółki nie znalazł jednak odzwierciedlenia, zarówno w wolumenie jak i w wielkości obrotu. Średnio dzienny obrót i wolumen w przypadku spółki Montu Holding wyniósł odpowiednio 30 tys. zł i 459 akcji.

Najbardziej nieudanym debiutem spośród wszystkich sierpniowych debiutantów było wejście na rynek spółki Luxima, która się zajmuje produkcją opraw oświetleniowych. Cena jej akcji pod koniec pierwszego dnia notowań spadła o 37,8% w porównaniu z ceną emisyjną. Znaczącemu spadkowi kursu spółki towarzyszyła niska wartość obrotu i wolumenu, która wyniosła odpowiednio 148,5 tys. zł i 142,7 tys. sztuk.

Najwięcej kapitału - 12 mln zł pozyskała spółka Emmerson Capital, przedmiotem działalności której jest nabywanie na własny rachunek nieruchomości na terenie całej Polski w celu ich dalszej odsprzedaży. Firma ta zadebiutowała 26 sierpnia. Cena akcji na debiucie wynosiła 2,09 zł., co oznacza spadek o 30% w porównaniu z ceną emisyjną. Jednak na koniec pierwszego dnia notowań cena waloru spółki wynosiła już 1,9 zł. za akcję, czyli i tak o 36,7% poniżej ceny w ofercie prywatnej.

Lista sierpniowych debiutantów na rynku NewConnect

Lp	Spółka	Cena oferty prywat.	Data debiutu spółki	Rodzaj oferty	Wartość pozyskane go kapitału (mln zł)	Wartość sprzedaży istniejących akcji (w mln zł)	Cena na debiucie/ cena na zamknięcie w dniu debiutu (w zł)	Stopa zwrotu na debiucie/ Stopa zwrotu na zamknięciu w dniu debiutu	Obrót/ Wolumen w dniu debiutu (tys. zł)	Cena bieżąca na dzień 31.08. 2011	Stopa zwrotu liczona jako cena bieżąca do ceny emisyjnej	Zakres działalności
1	PCZ	0,1	01.08.	oferta prywat.	1,25	-	0,14/0,11	40%/ 10%	715,31/5807,67	0,1	0,00%	świadczenie usług medycznych
2	WODKAN	9	02.08.	-	-	-	9,9/9	10%/0%	8,96/0,98	7	-22,22%	przedsiębiorstwo wodociągów i kanalizacji
3	Emporium	3,8	03.08.	oferta prywat.	1,77	-	4,75/4	25%/ 5,26%	22,95/5,02	3,51	-7,63%	sieć koktail-barów pod nazwą Papparazzi
4	Luxima	1,8	04.08.	oferta prywat.	2,17	10,81	0,92/1,12	-49%/ - 37,78%	148,57/142,72	0,9	-50,00%	producent systemów oświetleniowych
5	Dase Financial Group	0,64	05.08.	oferta prywat.	0,75	-	0,85/1,2	32,81%/ 87,5%	233,93/271,5	1,78	178,13%	fundusz typu private equity/venture capital
6	Surfland	2	05.08.	oferta prywat.	1,28	-	2,29/1,68	14,5%/ - 16%	267,41/171,02	1,3	-35,00%	integracja systemów teleinformatycznych

7	Dobra Nasza	9,9	08.08.	oferta prywat	0,35	-	10/11,8	1%/19,2	25,68/2,32	9,1	-8,08%	udzielanie krótkoterminowych pożyczek osobom fizycznym
8	Synektik	5,75	09.08.	oferta prywat	4,62	-	5,76/8,23	0,2%/43,13%	220,76/28,06	10,9	89,57%	rynek radiologii i medycyny nuklearnej
9	Briju	5	10.08.	oferta prywat	2,98	-	5,51/5	10%/0%	520,32/99,96	7,8	56,00%	producent biżuterii
10	BM Medical	9	11.08.	oferta prywat	1,6	-	7,98/7,97	-11,3%/-11,4%	68,42/10,29	4	-55,56%	dystrybutor innowacyjnych urządzeń do podawania insuliny
11	Kupiec	0,3	12.07.	oferta prywat	1	-	0,26/0,24	-13,33%/-20%	39,17/162,3	0,16	-46,67%	firma spedycyjna branża TSL
12	Scanmed Multimedis	4,8	16.08.	oferta prywat	5,55	-	4,19/4,2	-12,7%/-12,5%	49,13/12,75	3,7	-22,92%	usługi medyczne
13	Yureco	1,37	17.08.	oferta prywat	1,81	-	-/2,05	-/49,6%	0/0	2,38	73,72%	operator telekomunikacyjny
14	Montu Holding	14,5	19.08.	oferta prywat	0,435	-	-/21,75	-/50%	0/0	140	865,52%	weryfikacja podmiotów gospodarczych i osób fizycznych
15	De Molen	6	22.08.	oferta prywat	1,8	-	10,1/10,5	67%/75%	907,88/86,11	9,1	51,67%	dystrybutor akcesoriów motoryzacyjnych
16	Incana	0,73	23.08.	oferta prywat	1	-	0,7/0,63	-4,1%/-13,7%	10,21/15,31	0,56	-23,29%	producent i dystrybutor systemów dekoracji ściennych
17	Stem Cells Spin	6	24.08.	oferta prywat	2,86	-	5,95/5,5	-0,8%/-8,3%	3,97/0,675	3,5	-41,67%	branża biotechnologii
18	Progres Investment	9,5	25.08.	oferta prywat	8,08	-	10,51/12,49	11%/31,5%	114,25/9,89	11,96	25,89%	usługi finansowe
19	Emmerson Capital	3	26.08.	oferta prywat	12	-	2,09/1,9	-30,33%/-36,7%	91,99/48,05	1,59	-47,00%	nieruchomości
20	Acreo	2	29.08.	oferta prywat	0,3	-	-/3	-/50%	0/0	2	0,00%	rozwiązania informatyczne dla firm
21	Polska Akademia Rachunkowości	0,13	30.08.	oferta prywat	0,7	-	0,13/0,09	0/-30,77%	44,76/401,29	0,07	-46,15%	działalność szkoleniowo-wydawnicza
22	Biogened	39,42	31.08.	oferta prywat	0,1	-	34,5/40	-12,5%/1,47%	28,39/0,78	40	1,47%	działalność farmaceutyczna

Źródło: opracowanie własne

Podsumowując, wszystkie debiuty w tym miesiącu na rynku NC pokazały, że średni wzrost wartości kursu na zamknięciu w stosunku do kursu odniesienia w pierwszym dniu notowań oszacowano na poziomie 10,7% (mediana wyniosła 0,74%), natomiast w lipcu inwestorzy mogli liczyć na średni zarobek rzędu 9,38% (mediana wyniosła 4,35%). Wartym uwagi jest fakt, że z 22 debiutantów 8 odnotowało zwyżkę kursu, 8 spadek. Przeciętny wolumen w tych dniach wynosił 330,7 tys. sztuk, a wartość obrotu 160 tys. zł. W przypadku trzech spółek w pierwszym dniu notowań kurs nie zmienił się, a w przypadku pozostałych trzech nie było transakcji. Pod koniec sierpnia średnia stopa zwrotu kształtowała się na poziomie ok. 38%. Jednak jest to wartość zawyżona, osiągnięta głównie przez fenomenalną stopę zwrotu akcji spółki Montu Holding. Więc, lepszą miarą byłaby mediana. Pod koniec sierpnia wyniosła ona -15,15%. W związku z tym lepszą decyzją okazałoby się sprzedawanie walorów pod koniec sesji w pierwszy dzień notowań.