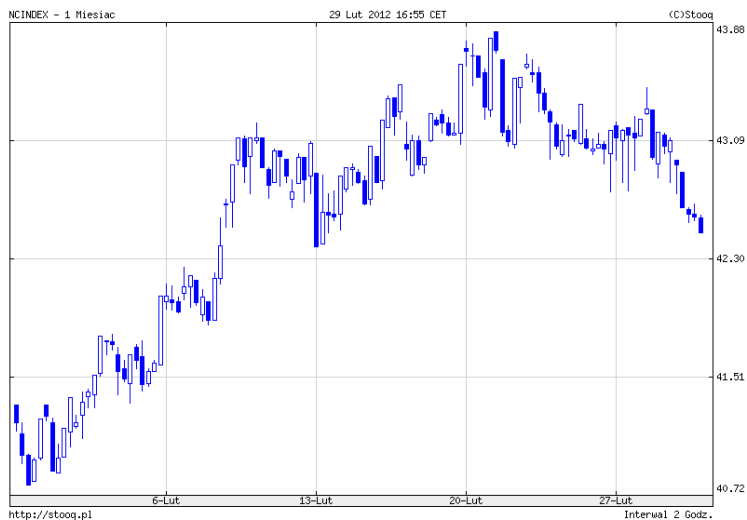


Warszawa 02.03.2012

W lutym 2012 na NewConnect pojawiło się tylko 9 nowych spółek



Źródło: stooq.pl 29.02.2012

Decyzja ministrów EU z dnia 21.02.2012 o przyznaniu pomocy dla Grecji złagodziła napięcie na rynkach finansowych. Pomimo, że uczestnicy tych rynków rozumieją, że decyzje te nie rozwiązały ostatecznie problemu zadłużenia Grecji to jednak były sygnałem do okresowego entuzjazmu na rynkach akcji. Wyrazem tego był wzrost prawie wszystkich indeksów do połowy miesiąca, lecz pod koniec miesiąca dominowały spadki.

Według najnowszej analizy Dun&Bradstreet na rynku europejskim do najważniejszych ryzyk należy zaliczyć ryzyko związane z nadmiernym zadłużeniem krajów i poszczególnych przedsiębiorstw, płynnością banków i jakością ich portfeli kredytowych oraz zwiększonymi zatorami płatniczymi. Z kolei na rynku Europy Wschodniej opóźnianie podpisania umowy o wolnym handlu pomiędzy EU a Ukrainą zmniejszy wpływ bezpośrednich inwestycji z Unii i wymianę handlową między tymi krajami.

W 2012 roku przewidywana jest dalsza eskalacja sytuacji kryzysowej;

- zaostrzenie wymagań kapitałowych wobec banków, wyższa cena za ryzyko,
- nieliczne sektory wykażą bardzo dobre stopy zwrotu np. norwescy producenci paliw i niemieccy producenci,
- pogorszenie sytuacji nastąpi w takich krajach jak Francja, Niemcy, Grecja, Węgry i Hiszpania.

NCIndex (wykres z góry) od 01.02.2012 do 29.02.2012 nieznacznie wzrósł - o 2,4% czyli o 1,02 pkt. (z 41,76 do 42,78). W styczniu NCIndex nie obniżył się poniżej poziomu 40 pkt. Wydaje się, że poziom 40 pkt. jest mocnym wsparciem.

Index WIG20 (wykres z lewej) od 01.02.2012 do 29.02.2012 spadł o 1,9% czyli o 46 pkt. (z 2363 pkt. do 2317 pkt.). Wzrost głównie nastąpił od drugiej połowy stycznia 2012.

Na rynku alternatywnym w tym miesiącu pojawiło się 9 nowych spółek, czyli o 2 debiutantów więcej niż w miesiącu poprzednim. Nowe spółki sprzedały swoje akcje za kwotę ponad 24 mln zł (w styczniu 5 mln zł), łącznie ze sprzedażą akcji dotychczasowych akcjonariuszy. Na dzień 28 lutego notowanych jest już 365 emitentów. Szczegółowe dane dotyczące statystyk rynku NewConnect prezentuje poniższa tabela.

Podstawowe wskaźniki rynku NewConnect

| | 2007 | 2008 | 2009 | 2010 | 2011 | II 2012* |
|---------------------------------------|---------|---------|---------|-------|-------|----------|
| NCIndex (średnia) | 144,17 | 38,19 | 49,7 | 63,44 | 41,62 | 42,78 |
| Liczba spółek na koniec okresu | 24 | 84 | 107 | 185 | 351 | 365 |
| Liczba debiutów w danym roku | 24 | 61 | 26 | 86 | 172 | 16 |
| Kapitalizacja (mln zł) | 1184,79 | 1396,17 | 2457,16 | 5 138 | 8 487 | 9 071,28 |
| C/Z (średnia) | 90 | 29,3 | - | 215,6 | 33,76 | 152,40 |
| C/WK (średnia) | 27,95 | 5,13 | 3,15 | 3,22 | 2,51 | 1,9 |

** Źródło: opracowanie własne na podstawie danych z newconnect.pl, dane na dzień 29.02.2012

W lutym na NewConnect nie zadebiutowała żadna zagraniczna spółka.

Pozostałe spółki notowane na NewConnect to; brytyjska (AerFinance), trzy spółki czeskie (Photon Energy, BGS Energy Plus i Icom Vision Holding), bułgarska spółka ICPD i ukraińska spółka Agroliga Group. Kursy akcji czterech spółek pod koniec stycznia odnotowały spadki w porównaniu z końcem grudnia, dwie spółki zagraniczne Photon Energy i Agroliga pokazały wzrosty.

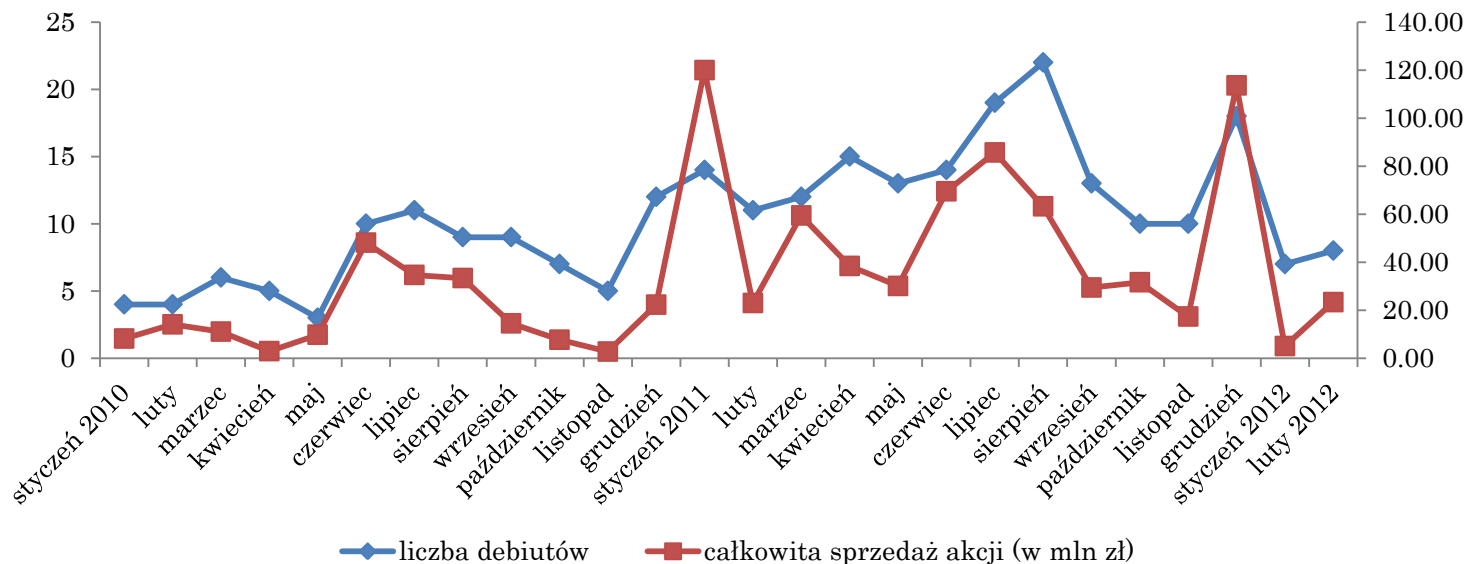
Lista spółek zagranicznych notowanych na rynku NewConnect

| Spółki zagraniczne | Data emisji | Kurs odniesienia z oferty prywatnej | Kurs zamknięcia w dniu debiutu | Stopa zwrotu na zamknięciu w dniu debiutu | Stopa zwrotu liczona jako cena bieżąca z dnia 30.11. do kursu odniesienia z oferty prywatnej | Cena bieżąca na dzień 30.11.2011 | Cena bieżąca na dzień 30.12.2011 | Stopa zwrotu liczona jako cena bieżąca z dnia 30.12. do kursu odniesienia z oferty prywatnej | Cena bieżąca na dzień 29.02.2012 | Stopa zwrotu liczona jako cena bieżąca z dnia 28.02.12 do kursu odniesienia z oferty prywatnej |
|---------------------|-------------|-------------------------------------|--------------------------------|---|--|----------------------------------|----------------------------------|--|----------------------------------|--|
| AerFinance | 06.05.2011 | 2 | 2 | 0% | -85% | 0,3 | 0,21 | -90% | 0,21 | -89,50% |
| Photon Energy | 16.10.2008 | 0,72 | 4 | 456% | 128% | 0,34 | 1,46 | 103% | 1,59 | 120,83% |
| BGS Energy Plus | 28.09.2009 | 1,8 | 2,85 | 58% | 26,7% | 1,64 | 2,29 | 27,2% | 2,20 | 22,22% |
| Icom Vision Holding | 23.03.2011 | 2,71 | 4,5 | 66% | -29% | 2,28 | 1,97 | -27% | 1,86 | -31,36% |
| ICPD | 11.08.2010 | 6,22 | 8,16 | 31% | -70,4% | 1,93 | 1,7 | -72,7% | 0,66 | -89,38% |
| Agroliga Group | 11.02.2011 | 81 | 103,72 | 28% | -38% | 1,84 | 54,9 | -32% | 79 | 2,46% |

Źródło: zestawienie własne

W lutym odbyły się dwie emisje większe niż 4 mln zł, 5thAvenueHolding na kwotę ok. 7 mln zł i Korporacja Budowlana KOPAHAUS na kwotę 4,2 mln zł. Łączna kwota sprzedanych akcji ponad 24 mln zł reprezentuje dobry poziom porównywalny ze średnią z 2011 r.

Wykres ilości i wartości debiutów na NewConnect



Źródło: opracowanie własne

Spośród wszystkich przeprowadzonych w lutym debiutów, cztery spółki na koniec miesiąca wykazywały dodatnia stopę zwrotu wobec ceny z emisji; M10 zyskowność wyniosła 180% - działalność badawczo-rozwojowa, w zakresie algorytmów inwestycyjnych i Korporacja Budowlana KOPAHAUS zyskowność 23% - budowa domów w systemie szkieletowym oraz Aduma – 25% - technologie interaktywne i dedykowane i Playmakers 18% produkcja i emisja materiałów audiowizualnych.

Rzadkim przypadkiem jest również fakt, że cena na otwarciu w pierwszym dniu notowania wszystkich spółek, oprócz Aduma, była większa niż cena emisji. W pierwszym dniu notowań, największy wzrost osiągnęły akcje Mobile Factory i M10 w stosunku do ceny z emisji prywatnej.

Największy spadek ceny w okresie od debiutu do 29.02.2012 odnotowała spółka Fachowcy.pl Ventures S.A. – 39,39%.

Średni obrót na debiucie wyniósł ok. 255 tys. zł co należy uznać za przyzwoity wynik.

Lista lutowych debiutantów na rynku NewConnect

| Lp. | Spółka | Cena oferty prywat. | Data debiutu spółki | Rodzaj oferty | Wartość pozyskanego kapitału (mln zł) | Wartość sprzedaży istniejących akcji (mln zł) | Cena na otwarcie | Cena na zamknięcie w dniu debiutu (w zł) | Stopa zwrotu na debiucie | Stopa zwrotu na zamknięciu w dniu debiutu | Obrót | Wolumen w dniu debiutu | Cena bieżąca na dzień 29.02.2012* | Stopa zwrotu liczona jako cena bieżąca do ceny emisyjnej | Zakres działalności |
|-----|--------------------------------------|---------------------|---------------------|----------------|---------------------------------------|---|------------------|--|--------------------------|---|-----------|------------------------|-----------------------------------|--|---|
| 1 | 5th Avenue Holding | 1,7 | 01.02.12 | oferta prywat. | 6 902 000 | 121 500 | 1,72 | 1,7 | 1,17% | 0% | 13 131 | 7 708 | 1.64 | -4% | Kupno nieruchomości na wynajem lub odsprzedaż |
| 2 | Mobile Factory | 2 | 02.02.12 | oferta prywat. | 330 000 | 60 000 | 3 | 2,4 | 50% | 20% | 246 322 | 83 949 | 1.92 | -4% | Tworzenie aplikacji mobilnych na telefony typu smartfon oraz tablety |
| 3 | M10 | 0,1 | 06.02.12 | oferta prywat. | 1 600 000 | 0 | 0,15 | 0,15 | 50% | 50% | 146 146 | 960 346 | 0.28 | 180% | Działalność badawczo-rozwojowa, licencyjna w zakresie tzw. automatów i algorytmów inwestycyjnych (automated trading systems) |
| 4 | Fachowcy.pl Ventures S.A. | 1,32 | 15.02.2012 | oferta prywat. | 608 000 | 3 310 510 | 1,42 | 1,63 | 7,57% | 23,40% | 1 169 272 | 651 301 | 0.81 | -39% | Prowadzi serwis internetowy Fachowcy.pl, który kieruje swoją działalność do podmiotów biznesowych oraz użytkowników indywidualnych. |
| 5 | Partner-Nieruchomości | 0,14 | 16.02.2012 | oferta prywat. | 1 680 000 | 0 | 0,15 | 0,11 | 7,14% | -21,40% | 188 003 | 1 396 819 | 0.11 | -21% | Działalność związana z obsługą rynku nieruchomości – wynajem, dzierżawa, zarządzanie, sprzedaż i obrót nieruchomościami głównie na rynku wtórnym. |
| 6 | Korporacja Budowlana KOPAHAUS | 0,7 | 17.02.2012 | oferta prywat. | 4 200 000 | 0 | 0,82 | 0,95 | 17,14% | 35,71% | 78 298 | 90 873 | 0.86 | 23% | Budowa domów w systemie szkieletowym |
| 7 | Playmakers | 0,22 | 23.03.2012 | oferta prywat. | 203 163 | 0 | 0,32 | 0,38 | 45,45% | 72,72% | 298 815 | 893 371 | 0.26 | 18% | Produkcja i emisja materiałów audiowizualnych |
| 8. | Aduma | 12 | 24.02.2012 | oferta prywat. | 2 375 837 | 0 | 10,5 | 14,77 | -12,5% | 23,08% | 99 899 | 7 432 | 15 | 25% | Technologie interaktywne i dedykowane |
| 9. | Medecom | 20 | 28.09.2012 | oferta prywat. | 2 657 000 | 0 | 20,9 | 16,5 | 4,50% | -17,50% | 55 009 | 2 854 | 14.82 | -26% | Importer i dystrybutor komponentów komputerowych |

*Źródło: opracowanie własne, cena akcji na zamknięcie

Podsumowując, miniony miesiąc widzimy że wszystkie lutowe debiuty w na rynku NewConnect pokazały, że średni wzrost wartości kursu na zamknięciu w stosunku do kursu z oferty oszacowano na poziomie 186%, natomiast lepszym miernikiem będzie mediana która wyniosła 23%. Średnia wartość obrotu na debiucie osiągnęła przyzwoity poziom ok. 255 tys. zł (w styczniu tylko 63,814 zł). Pod koniec lutego średnia stopa zwrotu kształtowała się na poziomie ok. 153% (w styczniu 4,45%), natomiast w związku z dużą skrajnością wartości średnia stopa zwrotu jest bardzo przeszacowana w tym przypadku, lepszą miarą byłaby mediana, która wyniosła -4 % (w styczniu 10%). Podtrzymujemy prognozy, że ilość debiutów w 2012 będzie mniejsza niż w 2011. Podtrzymujemy teżę, że miesięcznie odbędzie się ok. 10 debiutów.