

Warszawa 30.04.2012

W kwietniu 2012 na NewConnect pojawiło się 6 nowych spółek



Źródło: stooq.pl 30.04.2012

Motyw niestabilnego rynku będzie nam towarzyszył cały 2012 rok i prawdopodobnie dłużej. W kwietniu NCIndex testował kolejny raz naszą cierpliwość. Najniższy poziom w tym roku odnotowaliśmy 23 kwietnia, NCIndex osunął się na zamknięciu do 40,19 pkt a WIG20 do 2167,13 pkt. Miesięczne wykresy indeksów przedstawione są z lewej strony.

NCIndex spadł w kwietniu o 4% z 42,57 pkt do 40,72 pkt (od 30.03 do 30.04.2012) a WIG20 spadł o 2% z 2 286,53 pkt do 2240,57 pkt. w tym samym okresie.

W tym samym czasie amerykański index najbardziej szacownych spółek DJIA prawie się nie zmienił, nieznacznie spadł z 13 212 pkt (30.03) do 13 190 pkt (30.04.)

W tym samym czasie byliśmy świadkami, różnych optymistycznych prognoz, które się nie sprawdziły.

W kwietniu nieznacznie umocnił się dolar, para EUR/USD, wahała się z 1,3342 (30.03) do 1,3257 (30.04), w dniu 04.04 dolar doszedł do poziomu 1,3000 ale w drugiej połowie kwietnia stracił siłę. Brak określonego trendu zmian pary EUR/USD. Kurs EUR/PLN w kwietniu nieznacznie wzrósł z 4,1405 (30.03) do 4.1644 (30.04).

Polskę odwiedził premier Chin, deklarując więcej inwestycji. W okresie długoterminowym, można zapewne się spodziewać większej ilości chińskiego kapitału w sferze bankowości, energetyki i infrastruktury ale wątpimy w zastosowanie nowych technologii i większej wydajności pracy, konkurencja będzie się odbywała na innym polu.

W kwietniu na głównym parkiecie GPW odbyły się 4 debiuty (w marcu nie było debiutów), w tym 40-sta zagraniczna spółka KRKA – producent farmaceutyków ze Słowenii o kapitalizacji 1 790 mln EUR. Spółka Mo-Bruk przeniosła się z NewConnect na parkiet główny. Na NewConnect zadebiutowało 6 spółek tj o 1 spółkę więcej niż w marcu, jednakże kwietniowi debiutanci są więksi. Pod względem kapitalizacji, 153 mln zł kwietniu, a 31 mln PLN w marcu.

Wskaźniki NewConnect

Struktura branżowa debiutantów przedstawia się następująco: 2 spółki IT, 2 telekomunikacyjne, sieć restauracji i franszyza myjni samochodowych. Tak jak w marcu dominują technologie teleinformatyczne. Średnia ilość debiutów z 4 miesięcy 2012 r wynosi 6,75 spółki, podczas gdy średnia w 2011 r wyniosła 14,3 spółki miesięcznie. Na portalach związanych z NewConnect, jest kilka zapowiedzi nowych debiutów, więc można się spodziewać, że w maju będzie podobna ilość spółek. Pozytywną zmianą jest lepsza jakość debiutantów, pod względem kapitalizacji jak i wskaźników. Nowe spółki w kwietniu sprzedały swoje akcje za kwotę 12,8 mln PLN (w marcu 5,13 mln PLN). Na dzień 30 kwietnia notowanych jest już 375 emitentów. Szczegółowe dane dotyczące statystyk rynku NewConnect prezentuje poniższa tabela.

Podstawowe wskaźniki rynku NewConnect na koniec kwietnia

| | 2007 | 2008 | 2009 | 2010 | 2011 | VI 2012 |
|--------------------------------|---------|---------|---------|-------|-------|---------|
| NCIndex (średnia) | 144,17 | 38,19 | 49,7 | 63,44 | 41,62 | 40,72 |
| Liczba spółek na koniec okresu | 24 | 84 | 107 | 185 | 351 | 375 |
| Liczba debiutów w danym roku | 24 | 61 | 26 | 86 | 172 | 27 |
| Kapitalizacja (mln zł) | 1184,79 | 1396,17 | 2457,16 | 5 138 | 8 487 | 8788 |
| C/Z (średnia) | 90 | 29,3 | - | 215,6 | 33,76 | 105* |
| C/WK (średnia) | 27,95 | 5,13 | 3,15 | 3,22 | 2,51 | 1,84* |

*Dane z zestawień miesięcznych tylko polskich spółek z www.newconnect.pl

Źródło: opracowanie własne na podstawie danych z newconnect.pl, dane na dzień 30.04.2012

Spółki zagraniczne na NewConnect

W kwietniu na NewConnect zadebiutowała czeska spółka Twigonet Europe SE, podmiot ten zajmuje się przeprowadzaniem i eksploatacją światłowodów. Twigonet Europe jest największym zagranicznym podmiotem notowanym na NewConnect z kapitalizacją 48,1 mln PLN (30.04). Naszym zdaniem spółka wara obserwacji.

Pozostałe spółki notowane na NewConnect to; brytyjska (AerFinance), trzy spółki czeskie (Photon Energy, BGS Energy Plus i Icom Vision Holding), bułgarska spółka ICPD i ukraińska Agroliga Group.

Jak widać w tabeli, wzrost kursów od ceny emisyjnej wykazują tylko 3 spółki czeskie Photon Energy i BGS Energy, Twigonet Europe. Czeskie spółki również są największe pod względem kapitalizacji i prowadzą aktywną politykę informacyjną. Jeżeli przyjrzymy się wynikom finansowym to tylko 2 spółki mają zyski i odniesienie do wyników z porównywalnych okresów, tj BGS Energy i Agroliga Group.

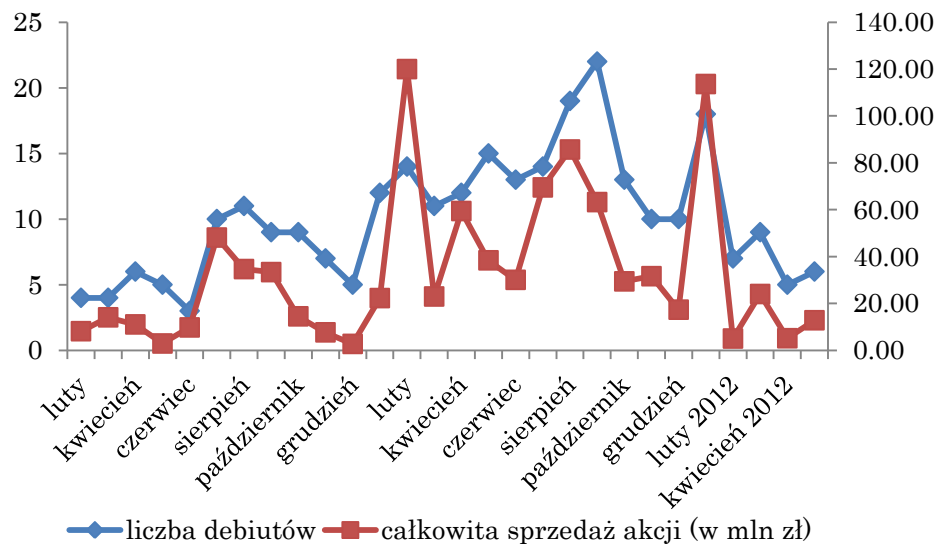
W tabeli dodano kolumny P/BV , P/E oraz kapitalizację rynkową aby lepiej można było ocenić jakość spółek

Lista spółek zagranicznych notowanych na rynku NewConnect

| Spółki zagraniczne | Data emisji | Kurs odniesienia z oferty prywatnej | Kurs zamknięcia w dniu debiutu | Stopa zwrotu na zamknięciu w dniu debiutu | Cena bieżąca na dzień 30.11.2011 | Stopa zwrotu liczona jako cena bieżąca z dnia 30.11. do kursu odniesienia z oferty prywatnej | Cena bieżąca na dzień 30.12.2011 | Stopa zwrotu liczona jako cena bieżąca z dnia 30.12. do kursu odniesienia z oferty prywatnej | Cena bieżąca na dzień 30.04.2012 | Stopa zwrotu liczona jako cena bieżąca z dnia 30.04.12 do kursu odniesienia z oferty prywatnej | P/BV 30.04 | P/E 30.04 | kapitalizacja 30.04 |
|---------------------|-------------|-------------------------------------|--------------------------------|---|----------------------------------|--|----------------------------------|--|----------------------------------|--|------------|-----------|---------------------|
| AerFinance | 06.05.2011 | 2 | 2 | 0% | 0,3 | -85% | 0,21 | -90% | 0.37 | -81.50% | 0.96 | - | 3.38 |
| Photon Energy | 16.10.2008 | 0.72 | 4 | 456% | 1,64 | 128% | 1,46 | 103% | 1.01 | 40.28% | 0.29 | - | 23.23 |
| BGS Energy Plus | 28.09.2009 | 1.8 | 2,85 | 58% | 2,28 | 26,7% | 2,29 | 27,2% | 2.01 | 11.67% | 1.31 | 8.70 | 30.57 |
| Icom Vision Holding | 23.03.2011 | 2.71 | 4,5 | 66% | 1,93 | -29% | 1,97 | -27% | 1.47 | -45.76% | 2.54 | - | 2.99 |
| ICPD | 11.08.2010 | 6.22 | 8,16 | 31% | 1,84 | -70,4% | 1,7 | -72,7% | 0.59 | -90.51% | 0.13 | - | 3.55 |
| Agroliga Group | 11.02.2011 | 81 | 103,72 | 28% | 50 | -38% | 54,9 | -32% | 58.00 | -28.40% | 0.51 | 2.30 | 17.84 |
| Twigonet Europe | 13.04.2012 | 3.45 | 3.68 | 7% | - | - | - | - | 3.70 | 7.25% | 6.69 | - | 48.18 |

Źródło: zestawienie własne na podstawie danych z www.newconnect.pl

Wykres ilości i wartości debiutów na NewConnect



Kwietniowe debiuty na NewConnect

Wszystkie spółki sprzedały akcje na kwotę 12,8 mln PLN, jednakże tylko w 3 przypadkach obrót w pierwszym dniu notowań przekroczył 100 tys PLN, tj Twigonet Europe, EO Network i Guardier. Pozostałe obroty były znikome, zatem cena może nie odzwierciedlać realnego popytu i podaży. Największą emisję, 6 715 tys zł, miała spółka Twigonet, spółka ta jest również największym debiutantem pod względem kapitalizacji. Na koniec miesiąca największy wzrost odnotowały walory spółki EO Network 109% a największy spadek Auto-Spa -26,25%. Średni obrót na debiucie wyniósł ok. 90,8 tys zł i był mniejszy niż w marcu 168 tys zł. Taki poziom obrotów świadczy o małym zainteresowaniu i małej płynności akcji. Warto odnotować, że 3 debiutantów posiada kapitalizację zbliżoną do prognozy rynku głównego i w niedalekiej przyszłości będzie się kwalifikowało do przeniesienia na rynek główny jeśli będzie ich taka wola.

W tabeli dodano kolumny P/BV, P/E oraz kapitalizacja rynkowa aby lepiej można było ocenić jakość spółek i dokonać porównań.

Lista kwietniowych debiutantów na rynku NewConnect**

| lp. | Spółka | Cena oferty prywat. | Data debiutu spółki | Rodzaj oferty | Wartość pozyskanego kapitału | Wartość sprzedanych dotych. Akcji | Udział akcji sprzedanych w ofercie | Cena na otwarcie | Cena na zamknięcie w dniu debiutu | Stopa zwrotu na debiucie do ceny z emisji | Stopa zwrotu na zamknięciu w dniu debiutu do ceny emisji | Obrót w 1-szym dniu w zł | Cena na dzień 30.04.2012 | Stopa zwrotu jako cena bieżąca do ceny emisyjnej | Ilość akcji | RZIS na 31.12.2011* | P/E na 30.03.2012 | P/BV na 30.03.2012 | Market Cap w mln PLN | branża |
|-----|----------------------|---------------------|---------------------|----------------|------------------------------|-----------------------------------|------------------------------------|------------------|-----------------------------------|---|--|--------------------------|--------------------------|--|-------------|---------------------|-------------------|--------------------|----------------------|--|
| 1 | Internet Vision S.A. | 1 | 03.04.2012 | oferta prywat. | 300 000 | 0 | 6.75% | 3.00 | 1.76 | 200.00% | 76.00% | 50 376 | 1.65 | 65.00% | 4 445 000 | -94 332 | - | 4.87 | 7.33 | usługi telekomunikacyjne, internet,TV,tel |
| 2 | Auto-Spa S.A. | 10.97 | 12.04.2012 | oferta prywat. | 1 399 322 | 0 | 2.40% | 13.14 | 8.36 | 19.78% | -23.79% | 57 209 | 8.09 | -26.25% | 5 309 426 | 4 103 000 | 10.50 | 3.77 | 42.95 | franczyza myjni samochodowych |
| 3 | Twigonet Europe S.E. | 3.45 | 13.04.2012 | oferta prywat. | 6 715 886 | 0 | 14.95% | 1.37 | 3.68 | -60.29% | 6.67% | 119 675 | 3.70 | 7.25% | 13 021 554 | -130 000 | - | 6.69 | 48.18 | telekomunikacja, eksploatacja światłowodów |
| 4 | Leśne Runo S.A. | 1 | 23.04.2012 | oferta prywat. | 500 000 | 750 000 | 34.72% | 3.47 | 1.13 | 247.00% | 13.00% | 3 703 | 0.94 | -6.00% | 3 600 000 | -221 994 | - | 2.35 | 3.38 | gastronomia, sieć restauracji |
| 5 | EO Network S.A. | 11.31 | 25.04.2012 | oferta prywat. | 300 281 | 2 529 819 | 12.15% | 10.45 | 18.90 | -7.60% | 67.11% | 110 162 | 23.70 | 109.55% | 2 059 379 | 2 608 567 | 18.71 | 5.75 | 48.81 | IT, budowa stron www |
| 6 | Guardier S.A. | 2 | 26.04.2012 | oferta prywat. | 300 000 | 0 | 9.09% | 1.50 | 1.76 | -25.00% | -12.00% | 203 490 | 1.49 | -25.50% | 1 650 000 | -149 930 | - | 49.17 | 2.46 | IT, budowa software dla mobilnych systemów |

*Internet Vision, dane za 6 miesięcy 2011

**Źródło: opracowanie własne, cena akcji na zamknięcie 30 04 2012

Podsumowując, miniony miesiąc stwierdzamy, że średni wynik pomiędzy cena z emisji i cena na debiucie wyniósł 127% (madiana 9,8%) a na 30.04 średni wynik wyniósł 124% (madiana 0,6%). Jednakże średni obrót na spółce był znikomy 90,8 tys zł co nie upoważnia, do stwierdzenia, że ceny odzwierciedlają realną wartość walorów. Do pozytywnych stron kwietniowych debiutów należy zaliczyć:

- dużą kapitalizację 3 nowych spółek.
- większość debiutantów należy do branży nowych technologii
- 2 spółki wykazują historie zysku

Obserwujemy, że na NewConnect coraz więcej jest rozbieżności pomiędzy spółkami pod względem jakości polityki informacyjnej, wielkości i rentowności spółek. Może już czas na wprowadzenie nowych indeksów charakteryzujących jakość spółek. Takie działania będzie znacznym ułatwieniem dla inwestorów co do charakteru spółek. Spodziewamy się, że w maju będzie podobna ilość debiutów.

Progress Holding Sp. z o.o.
www.progressholding.pl