

	Data	Zamknięcie	
<b>NC Index</b>	31 grudzień 2012	33,26	-0,57%
	30 listopad 2012	33,45	-5,08%
	31 październik 2012	35,24	+1,56%



### W grudniu 2012 na NewConnect pojawiło się 9 nowych spółek, które pozyskały w sumie prawie 64 mln PLN kapitału

W ostatnim miesiącu 2012 roku, indeks NC spadł o 0,57% w stosunku do wartości na koniec listopada. Jak możemy zauważyć na wykresach, NCIndex w 2012 stracił i kończy rok ogólnym wynikiem -20,09% (rok 2011 to -34,39%), podczas, gdy WIG20 zachował się wręcz odwrotnie i zanotował 20,45% wzrost (rok 2011 to -21,85%). Wig-Ukraine w podsumowaniu rocznym spada o 8,54%. Bardziej szczegółowe podsumowanie roku 2012 znajduje się na ostatniej stronie raportu. Trendy NCIndex i WIG20 są zupełnie różne.

### Cereal Planet PLC przekłada debiut na rynku NewConnect

Cereal Planet do końca 2012 prowadził negocjacje z inwestorami nt sprzedaży akcji i pozyskania funduszy na rozwój w ramach prywatnej oferty.

W tym czasie nieustannie prowadzono prace modernizacji zakładów w oparciu o własne środki. Pierwotnie zakładano, że środki z emisji będą zaangażowane w inwestycje w 4 kwartałe 2012 r. Na tych danych budowano prognozy.

Opublikowany plan inwestycyjny cały czas jest kontynuowany w pełnym zakresie wyłącznie z własnych środków. Dlatego też okres realizacji Inwestycji ulegnie wydłużeniu. W konsekwencji wkrótce prognozy ponownie zostaną dostosowywane do bieżącej sytuacji.

Równoległe zarząd Cereal Planet podjął już decyzje o przeprowadzeniu audytu za 2012 r.

Po przeprowadzeniu audytu za 2012 (spodziewany termin zakończenia na przełomie kwietnia i maja) Spółka przybliży się do spełnienia wymagań stawiany emitentom na rynku głównym (wymogiem jest posiadanie audytowanych danych finansowych z 3 lat).

W konsekwencji nowy harmonogram czasowy debiutu na NC ulega zmianie. Termin sprzedaży akcji zostanie podany po zaktualizowaniu prognoz i uzgodnieniu z głównymi inwestorami.

Spółka już teraz dostosowuje swoje obowiązki informacyjne do wymagań NC i na bieżąco będzie informowała o swojej sytuacji finansowej.

Prognoza wyników na 2012 r. podana przez spółkę przewiduje: sprzedaż 25,5 mln EUR, EBITDA 2 mln EUR, zysk netto 1,4 mln EUR

	Data	Zamknięcie	
<b>NC Index</b>	31 grudzień 2012	33,26	-0,57%
	30 listopad 2012	33,45	-5,08%
	31 październik 2012	35,24	+1,56%

## Wskaźniki NewConnect

W grudniu 2012 roku na NewConnect zadebiutowało 9 nowych spółek. Struktura branżowa debiutantów przedstawia się następująco: 2x „Ochrona zdrowia”, „Eco-energia”, „Internet”, „Handel”, „Budownictwo” oraz 3x „Usługi inne”. Średnia ilość debiutów z ostatnich 12 miesięcy wynosi 7,33 spółki na miesiąc. Nowe spółki w grudniu sprzedały swoje akcje za rekordową kwotę około 64 mln PLN, z czego 58,74 mln należy do Orphee, plasując ją na drugim miejscu największych transakcji na alternatywnym rynku. Na dzień 31 grudnia na „małym parkiecie” notowanych jest 429 emitentów. Szczegółowe dane dotyczące statystyk rynku NewConnect prezentuje tabela: „Lista grudniowych debiutantów na rynku NewConnect” (str.3).

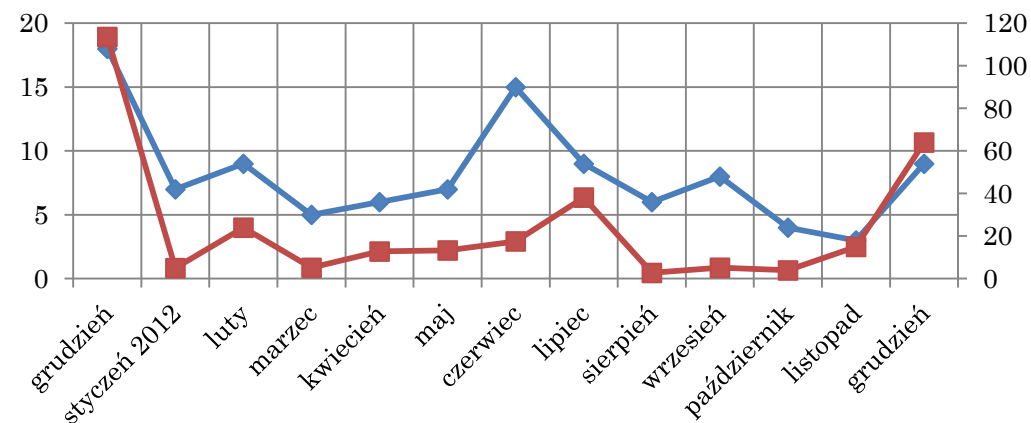
## Podstawowe wskaźniki rynku NewConnect na koniec listopada\*

	2007	2008	2009	2010	2011	2012
<b>NCIndex (średnia)</b>	<b>144,17</b>	<b>38,19</b>	<b>49,7</b>	<b>63,44</b>	<b>41,62</b>	<b>33,28</b>
<b>Liczba spółek na koniec okresu</b>	<b>24</b>	<b>84</b>	<b>107</b>	<b>185</b>	<b>351</b>	<b>429</b>
<b>Liczba debiutów w danym roku</b>	<b>24</b>	<b>61</b>	<b>26</b>	<b>86</b>	<b>172</b>	<b>89</b>
<b>Kapitalizacja (mln zł)</b>	<b>1 184,79</b>	<b>1 396,17</b>	<b>2 457,16</b>	<b>5 138</b>	<b>8 487</b>	<b>10 804,74</b>
<b>C/Z (średnia)</b>	<b>90</b>	<b>29,3</b>	<b>-</b>	<b>215,6</b>	<b>33,76</b>	<b>-</b>
<b>C/WK (średnia)</b>	<b>27,95</b>	<b>5,13</b>	<b>3,15</b>	<b>3,22</b>	<b>2,51</b>	<b>1,8</b>

Źródło: Opracowanie własne na podstawie danych z newconnect.pl, dane na dzień 28.12.2012.

\*Dane z zestawień miesięcznych tylko polskich spółek z www.newconnect.pl

## Wykres ilości i wartości debiutów na NewConnect



## Lista spółek zagranicznych notowanych na rynku NewConnect

Spółki zagraniczne	Data emisji	Kurs odniesienia z oferty prywatnej	Kurs zamknięcia w dniu debiutu	Stopa zwrotu na zamknięciu w dniu debiutu	Cena bieżąca na dzień 30.12.2011	Stopa zwrotu liczona jako cena bieżąca z dnia 30.12. do kursu odniesienia z oferty prywatnej	Cena bieżąca na dzień 31.12.2012	Stopa zwrotu liczona jako cena bieżąca z dnia 31.12.12 do kursu odniesienia z oferty prywatnej	P/BV 31.12.2012	P/E 31.12.2012	Kapitalizacja 31.12.2012
<b>AerFinance</b>	2011-05-06	2	2	0%	0,21	<b>-90%</b>	0,28	<b>-86,00%</b>	0,88	1,10	2,56
<b>Agroliga Group</b>	2011-02-11	81	103,72	28%	54,9	<b>-32%</b>	82,00	1,23%	0,70	1,70	25,22
<b>BGS Energy Plus</b>	2009-09-28	1,8	2,85	58%	2,29	27,2%	2,32	28,89%	1,73	7,30	35,28
<b>Icom Vision Holding</b>	2011-03-23	2,71	4,5	66%	1,97	<b>-27%</b>	1,20	<b>-55,72%</b>	7,57	x	2,44
<b>ICPD</b>	2010-08-11	6,22	8,16	31%	1,7	<b>-72,7%</b>	0,23	<b>-96,30%</b>	0,08	x	1,38
<b>Orphee</b>	2012-12-03	8,9	9,78	10%	-	-	9,47	6,40%	0,00	x	157,20
<b>Phoenix Energy (Photon Energy)</b>	16-10-2008	0,72	4	456%	1,46	103%	0,70	<b>-2,78%</b>	0,00	x	16,10
<b>Twigonet Europe</b>	13-04-2012	3,45	3,68	7%	-	-	3,27	<b>-5,22%</b>	6,93	x	42,58

Źródło: Opracowanie własne na podstawie danych z newconnect.pl, dane na dzień 28.12.2012.

## Spółki zagraniczne na NewConnect

Nowy podmiot zagraniczny na rynku NewConnect – 3 grudnia to dzień debiutu szwajcarskiej spółki Orphee, producenta i dystrybutora instrumentów oraz odczynników diagnostycznych o wysokiej jakości. Celem transakcji jest reorganizacja Grupy Cormay notowanej na GPW. Stopa zwrotu ceny zamknięcia w dniu debiutu do ceny emisyjnej wyniosła około 10%.

Jedyna spółka ukraińska notowana na NC Agroliga Group PLC kończy rok 2012 wysokim wzrostem +49,36%, osiągając tym samym kurs zamknięcia 82PLN w ostatnim dniu notowań 2012 roku.



# 12/2012 „Grudniowe debiuty na NewConnect”

Raport miesięczny Progress Holding Sp. z o.o.

	Data	Zamknięcie	
<b>NC Index</b>	31 grudzień 2012	33,26	-0,57%
	30 listopad 2012	33,45	-5,08%
	31 październik 2012	35,24	+1,56%

## Photon Energy/Phoenix Energy

W dniu 19 grudnia podjęto decyzję o zmianie nazwy firmy Photon Energy na Phoenix Energy. Nowy adres strony internetowej: [www.phoenixenergy.as](http://www.phoenixenergy.as). Zmiana nazwy spółki wynika z faktu, iż akcjonariusz kontrolujący Spółkę, jest w trakcie procesu przygotowania do wprowadzenia swoich akcji do obrotu na rynek NewConnect. Taką decyzję podjęto po to, aby uniknąć nieporozumień z notowaniem dwóch podmiotów pod tą samą nazwą.

Oferta nowych akcji akcjonariusza kontrolującego skierowana będzie do akcjonariuszy mniejszościowych Phoenix Energy w stosunku 1/1. <sup>1</sup>

## Lista listopadowych debiutantów na rynku NewConnect

Lp.	Spółka	Cena oferty prywat.	Data debiutu spółki	Wartość pozyskanego kapitału	Wartość sprzedanych dotych. akcji	Udział akcji sprzedanych w ofercie	Cena na otwarcie	Cena na zamknięcie w dniu debiutu	Stopa zwrotu na debiucie do ceny z emisji	Stopa zwrotu na zamknięciu w dniu debiutu do ceny emisji	Obrót w 1-szym dniu w zł	Cena na dzień 31.12.2012	Stopa zwrotu jako cena bieżąca do ceny emisyjnej	Ilość akcji (informacje pobrane z serwisu stooq.pl)	RZiS na 30.09.2012 (informacje pobrane z Dokumentów Informacyjnych spółek)	P/BV na 31.12.2012	P/E na 31.12.2012	Market Cap w mln PLN	Branża
1	ORPHÉE S.A.	8,9	2012-12-03	58 740 000	0	39,76%	11,15	9,78	25,28%	9,89%	1 229 179	9,47	6,40%	16 600 000	4 186 384,8*	0,00	x	157,20	Ochrona zdrowia (produkcja i dystrybucja wyrobów wykorzystywanych w medycynie)
2	MGM SYSTEMS S.A.	1,6	2012-12-04	416 600	0	9,23%	2,40	2,40	50,00%	50,00%	76 756	1,23	-23,13%	2 821 500	41 322	4,76	13,20	3,47	Usługi inne (spółka doradcza, oferuje kompleksowe rozwiązania dla organizacji o różnym profilu działalności)
3	AGENCJA ROZWOJU INNOWACJI S.A. - PDA	0,5	2012-12-05	548 500	0	21,21%	0,70	0,90	40,00%	80,00%	155 128	0,36	-28,00%	5 171 444	35 103,68**	x***	x***	x***	Usługi inne (działalność holdingów finansowych)
4	BIOMASS ENERGY PROJECT S.A.	0,1	2012-12-07	1 250 000	0	83,33%	-	0,18	-	80,00%	0	1,10	1000,00%	15 000 000	-37 820,27**	11,89	x	16,50	Eco-energia (Start-up: Uprawy rolne, chów i hodowla zwierząt, łowiectwo, włączając działalność usługową)
5	PRO-LOG S.A.	10	2012-12-14	0	971 000	9,71%	10,05	10,05	0,50%	0,50%	55 144	8,99	-10,10%	1 000 000	1 967 977	3,03	x	8,99	Usługi inne (kompleksowa obsługa logistyczna świadczona dla podmiotów gospodarczych)

<sup>1</sup> [http://newconnect.pl/index.php?page=1045&ph\\_main\\_content\\_start=show&ncc\\_index=PHO&id=41046&id\\_tr=1](http://newconnect.pl/index.php?page=1045&ph_main_content_start=show&ncc_index=PHO&id=41046&id_tr=1)



# 12/2012 „Grudniowe debiuty na NewConnect”

Raport miesięczny Progress Holding Sp. z o.o.

	Data	Zamknięcie	
<b>NC Index</b>	31 grudzień 2012	33,26	-0,57%
	30 listopad 2012	33,45	-5,08%
	31 październik 2012	35,24	+1,56%

6	EXAMOBILE S.A.	0,9	2012-12-17	405 000	0	31,03%	1,64	1,64	82,22%	82,22%	21 254	1,22	35,56%	1 450 000	-30 635,18	5,74	x	1,77	Internet (projektowanie i tworzenie innowacyjnych rozwiązań wykorzystujących internet i mobilne technologie)
7	BRASTER S.A.	10	2012-12-20	1 047 291	0	4,24%	14,88	14,87	48,80%	48,70%	95 963	11,00	10,00%	2 472 291	-463 550	2,93	x	27,20	Ochrona zdrowia (produkcja rewolucyjnych narzędzi do diagnostyki onkologicznej piersi u kobiet, w postaci termograficznego testera BRASTER™)
8	TERMOEXPERT S.A.	4,7	2012-12-21	152 007	0	3,12%	5,00	4,00	6,38%	-14,89%	3 902	3,20	-31,91%	1 035 342	175 030	2,42	8,50	3,31	Budownictwo (usługi związane z termomodernizacją budynków)
9	CYFROWE CENTRUM SERWISOWE S.A.	1,2	2012-12-28	469 200	0	2,46%	1,20	1,20	0,00%	0,00%	3 480	1,20	0,00%	15 891 000	498 351	2,20	x	19,07	Handel (sprzedaż i serwis telefonów komórkowych)

Źródło: Opracowanie własne, cena akcji na zamknięcie 28.12.2012

\*Wartość w CHF 1 231 000 przeliczona po kursie NBP z dnia 28.09.2012 (1CHF=3,4008)

\*\*Zysk netto na 30.06.2012

\*\*\*Dla PDA, rynek NewConnect nie podaje wyróżnionych wartości

## Relacje z debiutantami

Spśród debiutujących spółek, odpowiedzi na nasze pytanie udzielił Prezes MGM Systems SA, Pan Marek Godlewski:

*1. Strategia rozwoju (na co głównie przeznaczone zostaną pozyskane środki w najbliższym okresie oraz w jakich kwotach)?*

Środki pozyskane z emisji będą wykorzystywane dwutorowo. Większą część planujemy przeznaczyć na akwizycję podmiotów z branży IT. W obszarze naszego zainteresowania znajdują się firmy posiadające potencjał rozwojowy oraz unikalny produkt, który uzupełniłby naszą dotychczasową ofertę. Planujemy również powiększyć dział handlowy i poszerzyć kompetencje kadry. Będzie to konieczne, gdyż zależy nam na zaistnieniu na nowych rynkach.

*2. Kiedy planujecie Państwo zorganizować publicznie spotkanie z inwestorami, analitykami i mediami?*

Na bieżąco komunikujemy się z inwestorami, analitykami oraz mediami. Jesteśmy otwarci na wszelkie rozmowy oraz inicjatywy mające na celu przedstawienie poszczególnych aspektów naszej działalności. Jak tylko zajdzie taka potrzeba którejs ze stron, wówczas zorganizujemy spotkania publiczne.

*3. Czy planujecie publikować miesięczne raporty?*

W przypadku naszej firmy, zwykle podpisujemy umowy, których realizacja może potrwać kilka, a nawet kilkanaście tygodni. Publikacja raportów częściej niż raz na kwartał jest uzasadniona wśród spółek, których działalność jest równomierna, np. sieci kawiarni. Kondycję MGM Systems lepiej oddaje szersza perspektywa czasowa.

*4. Jak praktyka pokazuje Animator nie zapewniają płynności obrotu akcji, zatem jakie działania planuje podjąć spółka aby zachęcić inwestorów do handlu akcjami?*

	Data	Zamknięcie	
<b>NC Index</b>	31 grudzień 2012	33,26	-0,57%
	30 listopad 2012	33,45	-5,08%
	31 październik 2012	35,24	+1,56%

Zarówno wobec naszych klientów, jak również inwestorów stawiamy na relacje długofalowe, oparte na solidnych fundamentach. Nie zależy nam na budowaniu chwilowego popytu, dlatego też wychodzimy z założenia, że dobre wyniki spółki oraz transparentność prowadzonej działalności stanowią najlepszą zachętę do inwestowania.

### Krótkie podsumowanie

W grudniu padła rekordowa wartość pozyskanego przez spółki kapitału, do tego czasu „prowadził” lipiec, w którym na rynek trafiły akcje o łącznej kwocie 38,15mln PLN. Ogromna w tym zasługa szwajcarskiego Orphee, który dla przypomnienia pozyskał 54,74mln PLN.

Średni wynik pomiędzy ceną z emisji i ceną na debiucie wyniósł 37,38% (mediana 48,70%). Kapitalizacja łączna wyniosła 237,51mln PLN (8 spółek bez ARI-PDA, dla której to NC nie podaje kapitalizacji) na ostatni dzień miesiąca. Średni obrót w dniu debiutów wyniósł 182,31 tys. PLN (listopad 16,28 tys. PLN).

### Podsumowanie 2012 roku

Liczba notowanych spółek: 429 podmiotów

Liczba debiutantów w 2012 roku na NewConnect: 89

Łączna wartość pozyskanego kapitału: ponad 201,48mln PLN

Największa emisja: Orphee, 54,74mln PLN, 2012-12-03

### Najbardziej płynne spółki na rynku NewConnect<sup>2</sup>

Lp.	Spółka	Wartość obrotu w mln PLN w 2012 roku	Średni obrót na sesję w PLN
1	ZWG	208,94	839 116,47
2	PSWCAPITA	37,74	151 566,27
3	ATONHT	27,54	110 602,41
4	INVENTI	16,65	66 867,47
5	NICOGAMES	15,84	63 614,46

Źródło: Opracowanie własne na podstawie danych z newconnect.pl

### Spółki wykazujące się największą kapitalizacją na rynku (tylko spółki krajowe)

Lp.	Spółka	Free float	Kapitalizacja koniec 2012 roku w mln PLN
1	PCZ	0,55%	1 810
2	TERMOREX	16,96%	904
3	ELKOPNRG	10,10%	510
4	DTP	20,53%	314
5	ELEMANTAL	14,45%	258

Źródło: Opracowanie własne na podstawie danych z newconnect.pl

W 2012 roku na NewConnect dominował temat poprawienia jakości emitentów. Wprowadzono grupę spółek o wyższym ryzyku z uwagi na płynność HLR i SHLR. Organizator ASO wymagał od spółek programy naprawcze, nałożył kary pieniężne a 10 spółek usunął z notowań. Działania zmierzające do czyszczenia NewConnect zapewne dyscyplinują spółki ale nie zmieniły obrazu postrzegania NewConnect. Początkowy sukces, szerokiego udostępnienia rynku zorganizowanego i dużej ilości spółek debiutantów wprowadzonych do obrotu - ponad 420 spółek w przeciągu 5 lat - stał się w obecnym czasie istotnym problemem.

Niestety wśród inwestorów NewConnect stracił wiele blasku. Wiele spółek, szczególnie tych małych jest słaba finansowo i towarzyszy im wysokie ryzyko.

W szumie informacyjnym często zatracano trzeźwą ocenę fundamentów finansowych emitentów oraz cenę akcji.

W dalszym ciągu na NewConnect jest szereg spółek o dobrej kondycji finansowej, które co roku pokazują wzrost wyników

<sup>2</sup> Z raportu rocznego 2012 NC wybraliśmy 5 pierwszych spółek mające największy obrót na rynku. Następnie dzieląc tę wartość przez liczbę sesji w danym roku (249) otrzymaliśmy średnią wartość na sesję.



## 12/2012 „Grudniowe debiuty na NewConnect”

Raport miesięczny Progress Holding Sp. z o.o.

	Data	Zamknięcie	
<b>NC Index</b>	31 grudzień 2012	33,26	-0,57%
	30 listopad 2012	33,45	-5,08%
	31 październik 2012	35,24	+1,56%

Kolejnym aspektem jest niska płynność, co najlepiej ilustruje tabela na górze. Inwestorzy zapewne porzucili nadzieję na szybką poprawę sytuacji. Kierownictwo NewConnect nie przedstawiło rozwiązania w tym zakresie.

Jeśli w wolnym obrocie jest większa wartość akcji emitenta i wyniki finansowe mają pozytywny trend, to akcje tylko takiej spółki mają szansę na płynność.

Przewidujemy, że w 2013 roku dalej będą dominować działania porządkujące, może wprowadzone zostaną zmiany do regulacji. Obawiamy się, że jeżeli nie nastąpi poprawa pod względem jakości spółek to może postępować marginalizacja tego rynku.

**Progress Holding Sp. z o.o.**  
[www.progressholding.pl](http://www.progressholding.pl)